

# Södrakontakt

En tidskrift från familjeskogsbruken, 2/26



16

Allt fler satsar  
aktivt på löv

Omvärldsinsikter  
och många motioner  
på årets stämma

04

Södra tar plats  
i det politiska  
samtalet

10

Ny pappersmassa  
av barrved och  
havreskal

24

- 08 Tryggve fortsätter att utvecklas och användas brett
- 16 Därför väljer fler att satsa aktivt på löv
- 28 På Attsjö utvecklas ny kunskap om skogen i ett förändrat klimat
- 32 Rödlistan 2025 – vad betyder den för Södra?
- 36 Fakta och samverkan avgörande för framgångsrik viltförvaltning

- 3 Ledare: Vi står i en tid när spelplanen ritas om
- 4 Föreningsstämma: Omvärldsinsikter och många motioner på årets stämma
- 5 Föreningsstämma: Möt Södras nya styrelsemedlemmar
- 6 Nu kan du handla under nominellt värde med emitterat insatskapital
- 7 Boka säkerhetsväska till din aktivitet  
Välbesökta årsmöten
- 8 Säker medlem: Tryggve fortsätter att utvecklas och användas brett
- 10 Näringspolitik: Från omvärldsbevakning till påverkan – så tar Södra plats i det politiska samtalet
- 11 Näringspolitik: Våra samarbetspartners – tillsammans i ett näringspolitiskt ekosystem
- 12 Näringspolitik: Valplattformen i praktiken – när hela Södra möter politiken
- 13 Näringspolitik: Hallå där...
- 14 Södras strategi: Vitala skogar med hög tillväxt – en framtidsfråga för Södra
- 16 Därför väljer fler att satsa aktivt på löv
- 18 Magnus bytte polisyrket mot ett liv som skogsägare  
Tetta – skogsägare med hjärta för variation, kultur och framtidstro
- 20 Nya skatteregler ska göra naturvård mer attraktiv för skogsägare
- 22 Södra Wood i Europa – där svenskt trä möter olika byggtraditioner
- 23 Ökad global konkurrens pressar barmassan – så möter Södra utvecklingen
- 24 Södra utvecklar ny pappersmassa – kombinerar skogsråvara med havreskal
- 25 Virkesmarknaden: Lugn marknad – fortsatt stark prisnivå
- 26 Nu kan du få din Södrapost digitalt
- 27 Ökad risk för brand på sommaren
- 28 På Attsjö utvecklas ny kunskap om skogen i ett förändrat klimat
- 30 Södra Ädla blir en integrerad del av Södras innovationsverksamhet
- 32 Rödlistan 2025 – vad betyder den för Södra?
- 34 Naturvårdande skötsel: Hur sköter vi triviallövskog med höga naturvärden?
- 35 Skogens arter: Skogsduvan – lite av en doldis i triviallövskogen
- 36 Skog och vilt: Fakta och samverkan avgörande för framgångsrik viltförvaltning  
Viktigt med balans mellan skog och vilt
- 37 Skog och vilt: Utbildning för robust möteskultur
- 38 Skog och vilt: Samarbeta lösning på utmaningarna
- 39 Skog och vilt: Nytt viltforskningsprogram – med Sydsvrige i fokus
- 40 Skogsägarsupportens vanligaste frågor och svar

## Södrakontakt

En tidskrift från familjeskogsbruken.  
Utkommer med fyra nummer per år.

**Redaktör:** Camilla Hult

**Adress:** Södrakontakt, 351 89 Växjö

**Telefon:** 0470-890 00

**E-post:** sodrakontakt@sodra.com

**Medlemskontakt:** skogsagarsupport@sodra.com

**Extern webb:** sodra.com

**Annonsering:** 0454-154 24, 0706-57 20 12

**Grafisk produktion:** Ahlqvist & Co, Karlshamn

**Tryckeri:** Taberg Media Group, Taberg, FSC®-licensierat tryckeri

**Papper:** Munken Kristall, 120 g, PEFC- och FSC®-märkt papper

**Omslagsfoto:** Alexander Hall

## Vad vill du läsa om?

Vi blir alltid glada för förslag på innehåll i Södrakontakt. Tipsa oss gärna på antingen sodrakontakt@sodra.com eller Södrakontakt, 351 89 Växjö.

### Läs Södrakontakt digitalt

Södrakontakt går även att läsa digitalt med dator, surfplatta eller mobil. Gå in på [sodra.com/sodrakontakt](https://sodra.com/sodrakontakt).

### Prenumerera på taltidning

Södrakontakt finns som taltidning i form av cd-skiva med talsyntesröst. Prenumerera gratis genom att mejla namn och fullständig adress till [sodrakontakt@sodra.com](mailto:sodrakontakt@sodra.com), eller skicka ett brev till Södrakontakt, 351 89 Växjö. Märk mejl/brev med "Taltidning".

### Följ Södra i våra digitala kanaler

**Webben:** [sodra.com](https://sodra.com)

**Facebook:** [@sodragroup](https://www.facebook.com/sodragroup)

**Instagram:** [@sodragroup](https://www.instagram.com/sodragroup)

**LinkedIn:** [@sodra](https://www.linkedin.com/company/sodra)

**Youtube:** [youtube.com/sodrared](https://www.youtube.com/sodrared)

**Appen Min skogsgård:** Ladda ner från AppStore eller GooglePlay

# Vi står i en tid när spelplanen ritas om

Det händer mycket i vår omvärld. Och det går fort. Spelplanen för vår verksamhet håller på att ritas om, och det är inte en enskild företagsåtgärd, utan flera starka krafter som verkar samtidigt och som tillsammans förändrar både affärslogik och förutsättningar för oss som skogsägare, förädlare av skogsråvara och som förening.

En tydlig dimension är den globala konkurrensen. Kina tar snabbt positioner i en takt som i många branscher utmanar etablerade sanningar. I bilindustrin ser vi utvecklingstider som halverats jämfört med Europa. Den rörelsen blir nu också synlig i vår bransch inom massaindustrin, både i volym och i teknologisk förmåga.

Samtidigt skärps konkurrensen från andra råvaror och material. Eukalyptusplantager expanderar, och fler materialslag utvecklas målmedvetet för att minska sin klimatpåverkan och därmed stärka sin position. Det är en konkurrens som inte bara handlar om pris eller kvalitet, utan om hela värdekedjans hållbarhet och trovärdighet.

Men samhällsförändringen stannar inte vid marknaden. Den märks också i hur förväntningarna på oss förändras. Transparens kring råvarans ursprung, skötsel och hantering blir allt viktigare när kunder söker riskminimering i sina leverantörsled. Tillgång till tillförlitlig information, spårbarhet och ansvarstagande ses inte längre som tillval utan blir för allt fler företag ett grundkrav.

Parallellt ser vi hur skogens roll vidgats när samhällets behov förändras. I en oroligare omvärld, med både klimatkris och ett försämrat säkerhetsläge, blir frågor om beredskap centrala. Här har skogen, från hur vi sköter den, till vår operativa verksamhet och de produkter vi levererar, en självklar plats som en del av lösningen.

Det här är stora förändringar. De påverkar oss alla, som enskilda skogsägare och som kooperation. Men det finns också en styrka i just det. För vi är inte bara affär. Vi är inte bara en förening. Vi är både och.

Södra har visat handlingskraft i utmanande situationer förr. Och det gör vi nu också. Vi genomför ett åtgärdsprogram som när det är klart ska förbättra vår underliggande lönsamhet med en miljard kronor under 2026 och 2027, vi accelererar vår digitaliseringsresa och användning av AI över hela Södra, fortsätter arbetet med att effektivisera och förbättra verksamheten, och samlar vår kommersiella



kraft i erbjudandet mot marknaden. Men det handlar också om att se över vår riktning genom den strategirevidering som nu pågår.

Vi möter inte den här utvecklingen från ett svagt läge, tvärtom. Södra är väl positionerat i förändringen. Vi utvecklar kontinuerligt vårt erbjudande, vår produktion, våra processer och vår miljöprestanda, och det märks. Våra kunder efterfrågar det vi gör, inte minst när hållbarhet, spårbarhet och ansvar blir allt viktigare konkurrensfaktorer.

Det ger oss en stark utgångspunkt framåt. Men det ställer också krav på att ännu bättre paketera värdet av det vi gör i hela värdekedjan, från skog till färdig produkt. Det är avgörande för att stärka förstärkelsen för vårt arbete, konkurrenskraften i vårt erbjudande och för att skapa rätt förutsättningar för den fortsatta utvecklingen, inklusive hur vi brukar våra skogar. Det är också en del i att ta en mer aktiv roll i hur vår bransch och våra förutsättningar beskrivs och förstås. Det gäller inte minst nu när vi går in i en valrörelse. Då behöver vi vara tydliga med vad hållbart

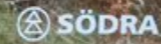
skogsbruk innebär i praktiken, det ansvar vi tar för skogens värden och vilken roll vi som skogsägare och kooperation spelar.

Södra är inte bara en kommersiell aktör på en marknad. Vi är en förening också, byggd på långsiktighet, demokrati och gemensamt ansvar. Det ger oss en annan utgångspunkt än många andra. Vi kan fatta beslut med ett längre perspektiv. Vi kan investera med uthållighet. Och vi kan göra det tillsammans. Det är också där vårt erbjudande ligger.

I en tid präglad av snabb förändring och ökande krav på ansvar, transparens och konkurrenskraft har vi både råvaran, kunskan och modellen för att möta utvecklingen. Det är en robust grund att stå på. Och vi har möjligheten att, tillsammans, ta steg som både stärker vår konkurrenskraft och vår roll i samhället. Det är ett ansvar men framför allt en möjlighet.

**Magnus Hall**  
Styrelseordförande i Södra

## Välkommen till Föreningsstämma 2026



# Omvärldsinsikter och många motioner på årets stämma

Den 2 juni hölls årets föreningsstämma i Jönköping. 200 valda fullmäktigeledamöter fattade beslut och diskuterade frågor som är viktiga för föreningens fortsatta utveckling. Totalt behandlades 33 motioner inom områden som skog, hållbarhet och medlemsdemokrati.

Stämman inleddes med ett pass om omvärldsinsikter. Den operativa ledningen berättade om bland annat AI och digitalisering, den globala massamarknaden, Kina som marknad, Irankonflikten samt byggande i trä.

– När omvärlden förändras snabbt ställs nya krav på oss. För Södra handlar det om att vara konkurrenskraftiga i hela värdekedjan. Allt börjar i skogen, men för att skogsgården ska stå stark krävs också en industri som kan förädla råvaran effektivt och skapa unikt värde för våra kunder. Det samspillet mellan skogsägare och industri är grunden för Södra och det är det som gör att vi kan fortsätta skapa värde över tid, även i ett mer utmanande marknadsläge, säger Lotta Lyrå, vd för Södra.

### Intressanta motioner

Medlemmen Andre Ekelund stod bakom två uppmärksammade motioner med tydligt fokus på

framtidens skogsägare. Idéerna växte fram under en konferens i vintras, där flera medlemmar samlades för att diskutera frågor kring förnying och generationsväxling. Diskussionerna utvecklades till konkreta förslag med sikte på att stärka nästa generation inom skogsbruket.

Karl Johan Jansson lyfte en central fråga: vad vill Södra egentligen uppnå när det gäller biokrediter? Biokrediter är ett verktyg för att sätta ekonomiskt värde på biologisk mångfald. Enligt honom rör det sig om mycket stora värden, men med bristfälliga ersättningsmodeller. Han menar att det behövs en tydlig affärsmodell, framtagna i samverkan mellan experter och skogsägare. Utgångspunkten är att markägare inte ska drabbas ekonomiskt av att förvalta skog med höga naturvärden.

Beslutet blev att styrelsen antog intentionen i motionerna.



Lia Hyttsten och Kristofer Stigen tilldelades Lars-Eric Åströms pris.

### Pristagare

Lars-Eric Åströms pris tilldelades i år Lia Hyttsten och Kristofer Stigen för deras engagerade arbete för skogsägarnas rättigheter, med särskilt fokus på äganderätten och artskyddsdirektivet.

Genom sitt engagemang har de tagit en viktig roll som opinionsbildare i en central fråga för många skogsägare – hur skogen får brukas och användas i praktiken.

Stipendium ur Gösta Edströms hedersfond tilldelades Lalla Thord, Isabelle Thord och Gustav Nilsson för deras folkbildande projekt som visualiserar hur ett träd fungerar samt visa vilka möjligheter som finns i skogens material och biologiska system.

Carl Johan Olsson, ansvarig för kooperation, som lett arbetet med att planera stämman reflekterar över dagen:

– Jag kände verkligen stolthet



Stipendium ur Gösta Edströms hedersfond tilldelades Lalla Thord, Isabelle Thord och Gustav Nilsson.

## 696 miljoner i vinstdelning

Under stämman godkändes styrelsens förslag på vinstdelning om 696 miljoner kronor fördelat på virkesleveranser och insatskapital, summan motsvarar i snitt 13 324 kronor per medlem. Vinstdelningen innebär att 2025 års virkesleveranser värdesätts högt tillsammans med medlemmarnas tidigare bidrag till föreningen.

Vinstdelningen på 696 miljoner kronor består av:

- Utdelning på virkesleveranser uppgående till 560 (avrundat) miljoner kronor fördelat på 190 miljoner kronor (87 kronor/m<sup>3</sup>fub) på normaltimmer, 162 miljoner kronor (45 kronor/m<sup>3</sup>fub) på massaved och 208 miljoner kronor (6%) på övriga virkesleveranser.
- Kontant utdelning (2%) på insatskapital uppgående till 137 miljoner kronor (avrundat).

# Möt Södras nya styrelsemedlemmar

Under stämman valdes två nya medlemmar in i Södras styrelse; Tina Hultkvist och Joakim Henriksson. Magnus Hall fick fortsatt förtroende som styrelseordförande.



Tina Hultkvist, vd Latour Industries

### Berätta lite om dig själv och din bakgrund?

Jag är uppvuxen i Tegnaby utanför Växjö där jag också har ett hus, min skogsfastighet och släkt och vänner. Jag bor sedan ett antal år tillbaka i Göteborg/Kungälv. Efter 25 år i Volvo-koncernen, med flera ledande roller inom industri och finans och sist som CFO för Volvo Group, jobbar jag nu som vd på Latour Industries. Latour Industries är ett investmentbolag inom Latour där huvuduppgiften är att förvärva och bygga nya bolagsgrupper. Så min vardag handlar om att utveckla de verksamheter vi har inom gruppen, främst genom styrelsemedverkan, och titta på nya intressanta branscher och företag.

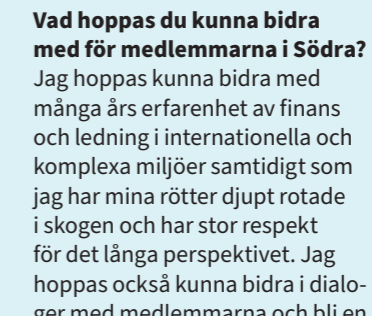
### Hur ser ditt eget skogsägande ut, och vad betyder skogen för dig?

Skogen är viktig för mig, framför allt för att det har ett långsiktigt värde på flera plan. Det har funnits inom släkten i 7-8 generationer och jag känner mig väldigt knuten dit. Efter många år med kvartals-tänkande är det skönt att tänka på något som har 80-årsrycklar. Det är också ett andningshål både för mig och min familj.

### Vad fick dig att tacka ja till uppdraget i Södras styrelse?

Södra har alltid funnits med i hemmet och är en genuin och fin verksamhet. Det är första gången jag engagerar mig i en ekonomisk förening och jag är nyfiken på hur det fungerar.

Text: Camilla Hult  
Foto: Magnus Källström



Joakim Henriksson, vd OBOS

### Berätta lite om dig själv och din bakgrund?

Jag har 36 års erfarenhet av bygg- och fastighetsbranschen där jag tillbringat 24 år inom Skanskakoncernen i flera olika chefsbefattningar och de sista 12 åren som vd för OBOS Sverige (medlemsägt bolag) där varumärken som Myresjöhus och Smålandsvillan ingår. Jag är aktiv i flera styrelser. Till exempel är jag ordförande i branchorganisationen TMF trähus.

Jag ser ditt eget skogsägande ut, och vad betyder skogen för dig?

### Vad hoppas du kunna bidra med för medlemmarna i Södra?

Jag hoppas kunna bidra med ett perspektiv som både är långsiktigt och jordnära. Jag har respekt för vardagen som skogsägare och vet själv hur mycket det betyder att det man gör ska gå att räkna hem – och att det ska kännas rätt över tid, inte bara på kort sikt.

Men kanske viktigast av allt är att jag själv är medlem. Jag vet vad föreningen betyder i praktiken, och jag vill bidra till att Södra fortsätter vara starkt, relevant och något man känner stolthet över att tillhöra – både nu och för kommande generationer.

Text: Camilla Hult  
Foto: Magnus Källström

# Nu kan du handla under nominellt värde med emitterat insatskapital

Södras styrelse har öppnat för att emitterat insatskapital kan säljas till ett pris under nominellt värde (det bokförda värdet på insatsen), med ett golv på 80 procent. Förändringen ska göra det lättare för medlemmar som vill frigöra kapital att få fler intresserade köpare.

Tidigare har emitterat insatskapital handlats till nominellt värde. Ibland har det gjort det svårt att hitta köpare, vilket inneburit att medlemmar som velat sälja inte alltid fått sina ordrar matchade. En lägre kurs, men med en tydlig nedre gräns, kan skapa bättre balans mellan säljare och köpare.

– Många medlemmar har velat frigöra kapital men inte fått igenom sin handel. Med ett golv på 80 procent får vi i fler köpare, samtidigt som vi behåller en tydlig nedre gräns som värnar värdet på medlemmarnas kapital, säger Paul Christensson, vice ordförande i Södras styrelse.



Paul Christensson, vice ordförande i Södras styrelse.

De nya villkoren gäller endast för det emitterade insatskapitalet. För det inbetalda insatskapitalet gäller samma villkor som tidigare.

## Sälja eller köpa

Genom att sälja insatskapital kan du frigöra kapital, till exempel om du vill investera i din skogsgård eller göra ett fastighetsköp. Du kan sälja hela ditt emitterade insatskapital. För det inbetalda insatskapitalet gäller att du bara kan sälja den del som överstiger din insatsskyldighet.

Du kan också välja att köpa insatser, det vill säga investera mer i Södra, för att få möjlighet till en större del av framtida utdelning. Som medlem kan du köpa inbetalt insatskapital upp till din insatsskyldighet, dock max 200 insatser.

## Medlem till medlem

Handeln sker mellan medlemmar och arrangeras av Södra på Min skogsgård webb tillsammans med Svensk Kraftmäklare (SKM). Den sker i huvudsak månadsvis, med vissa undantag, och det finns olika handelsperioder för inbetalt respektive emitterat insatskapital.

Du anmäler om du vill köpa eller sälja, och affärer genomförs när det finns en matchning mellan köpare och säljare. Det finns ingen garanti att du får köpa eller sälja när du lagt en order. Tillgång och efterfrågan, begärt pris, kurs med mera påverkar om ordrar ska kunna matchas.

Med det nya golvet på 80 procent ökar chansen att fler ordrar matchas, vilket gynnar både den som vill sälja och den som vill köpa.

Text: Åsa Hovrell  
Foto: Andreas Lindholm och Joel Dittmer

## Fakta – handel med insatskapital

Insatskapitalet är en del av ditt medlemskap och fungerar i grunden som en långsiktig investering i föreningen. Det byggs upp på två sätt:

- Det inbetalda insatskapitalet kommer främst från din virkesaffär med Södra. När du levererar virke sätts en del av virkesvärdet av till ditt insatskonto, tills du når din insatsskyldighet (900 kr per hektar produktiv skogsmark). Därefter kan du delta med överinsatser upp till ett totalt inbetalt insatskapital motsvarande 5 000 kr per hektar.
- Det emitterade insatskapitalet kommer från Södras resultat. Som vinstdelning kan föreningsstämman besluta om insatsemission, som innebär att en del av vinsten förs över till medlemmarnas emitterade insatskapital.

Tillsammans visar insatskapitalet hur mycket du har investerat i Södra – som du kan få utdelning på, och som betalas tillbaka om du lämnar Södra som medlem i enlighet med Södras stadgar.

Du kan se ditt innehav av inbetalt och emitterat insatskapital på Min skogsgård (minskogsgard.sodra.com). Gå till Konton i Södra och välj Insatskapital.

**Mer information** Aktuella handelsperioder, handelsregler och praktisk information finns på Min skogsgård: Södra – Handel med insatskapital

**Frågor?** Kontakta Skogsägar-supporten på skogsagarsupport@sodra.com eller 0470-891 00.



## Boka säkerhetsväska till din aktivitet

För att stärka tryggheten vid skogsbesök, årsmöten och andra gemensamma aktiviteter har Södra nu säkerställt att samtliga hjärtstartare finns på plats på våra platskontor – tillsammans med en ny bokningsbar säkerhetsväska.

Säkerhetsväskan är framtagen för att snabbt kunna ge stöd vid en olycka och innehåller bland annat:

- bärbar hjärtstartare
- avancerad första hjälpenutrustning
- checklista för säkerhetsgenomgång vid skogsbesök.

Väskan är lätt att bära med sig och anpassad för aktiviteter i fält där snabb tillgång till rätt utrustning kan göra stor skillnad.

### Så lånar du säkerhetsväskan

Som medlem kontaktar du i första hand närmsta platskontor, alternativt platschefen, för att boka säkerhetsväskan inför exempelvis skogsbesök eller möten. Platskontoret hjälper till med bokning, utlämning och återlämning.

### Positiv respons vid årsmöten

Under mars månad har säkerhetsväskan funnits med vid flera av våra årsmöten, vilket tagits emot mycket positivt. Initiativet är ett viktigt steg i arbetet med att skapa trygga och säkra förutsättningar när vi möts – i skogen och vid våra gemensamma sammankomster.

Text: Linnea Damberg Foto: Frida Johansson



## Välbesökta årsmöten

Under mars månad genomfördes alla årsmöten i våra skogsbruksområden. Totalt har 36 välbesökta årsmöten med stort engagemang och många viktiga samtal genomförts.

- 5 200 medlemmar deltog
- 976 val genomfördes till förtroenderåd, fullmäktige och valberedningar
- 37 motioner behandlades
- Hundratals frågor ställdes och diskuterades

Frågorna som engagerade mest handlade om vinstdelning och Södramodeln, transport-upphandling, tullar och omvärldsläget, investeringar som Kindasågen samt framtiden för massaprodukten och virkespriset. Även föreningens resultat, den finansiella stabiliteten och hur vi tillsammans bygger ett starkt Södra på lång sikt diskuterades, med ett tydligt fokus på tillit, samverkan och kooperationens styrka.

Text: Camilla Hult  
Foto: Johanna Martin



Henrik Andersson, medlems- och strategichef, pratar om Södramodeln på årsmötet i Snapphanebygdens skogsbruksområde.



## Har målet med din skog förändrats?

I vår tjänst **Skogsägaravtal** guidar vi dig till nya mål med ditt skogsbruk och tillsammans ser vi till att du når dem.

Läs mer på:  
[sodra.com/skogsagaravtal](https://sodra.com/skogsagaravtal)



# Tryggve fortsätter att utvecklas och användas brett

När stormen Dave drog in över stora delar av Götaland under påskhelgen ökade riskerna i skogen snabbt. Stormfällda träd, spända rotvältor och svårframkomlig terräng gjorde skogsarbetet mer osäkert än vanligt. I samband med stormen valde Södra därför att lansera säkerhetsappen Tryggve tidigare än planerat.



Carl Peter Fröberg, säkerhetsinstruktör och vice ordförande Alvesta sbo.

Syftet med appen är att erbjuda skogsägare och entreprenörer ett enkelt stöd för att öka säkerheten vid ensamarbete, särskilt vid riskfyllda moment i skogsbruket. Intresset lät inte vänta på sig. I skrivande stund, den 21 maj, har 3 148 personer börjat använda Tryggve.

Den planerade lanseringen låg egentligen en vecka längre fram i tiden, men i och med stormen fanns behovet här och nu.

– Säkerhet i stormdrabbad skog är en akut fråga och det kan vara en extra trygghet, inte bara för den som är ute och kör eller

arbetar ensam, utan även för den som väntar där hemma och vill veta att allt har gått bra, säger Emelie Sandberg, arbetsmiljöspecialist på Södra.

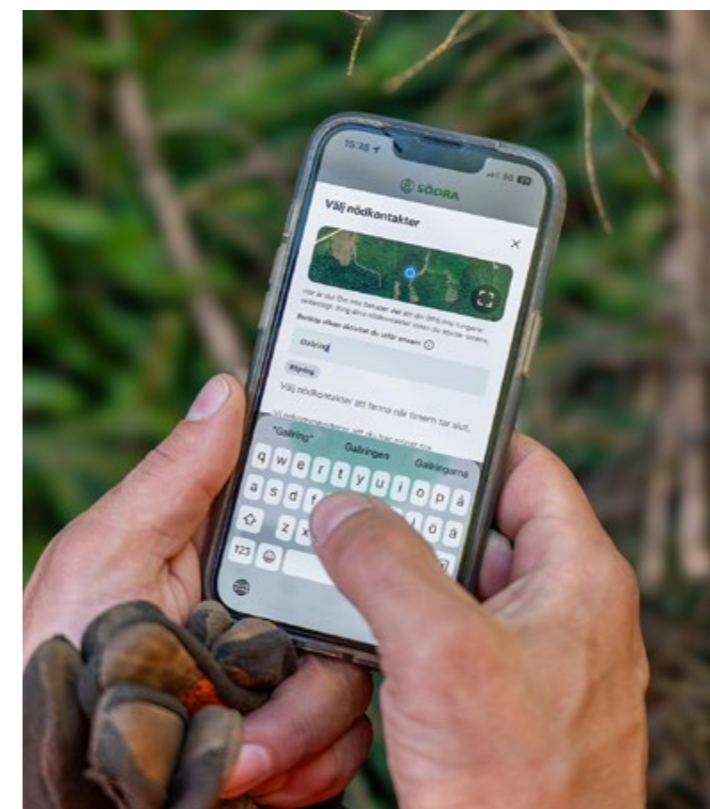
Carl Peter Fröberg, vice ordförande i Alvesta skogsbruksområde, är säkerhetsinstruktör och utbildar i motor- och röjsågs-körning. Han laddade tidigt ner appen och kom igång med användandet.

– Jag använder appen så ofta som möjligt när jag jobbar i skogen, men tänker också använda den när jag bara är där för att planera eller plocka svamp.

Oftast ställer jag in den så att den täcker tiden för en tank eller ett batteri, det gör att jag stannar upp och påminner mig själv om säkerheten med jämna mellanrum, berättar Carl Peter.

## Ett stöd i fler situationer än väntat

Appen är i första hand framtagen för att stärka säkerheten vid ensamarbete i skogen, men användningen har visat sig vara bredare än så. Förutom skogsarbete används Tryggve även i andra situationer där man vistas ensam.



Nu kan ensamarbetaren fylla i vilken typ av aktivitet som ska utföras.

En av funktionerna som används även utanför det aktiva skogsarbetet är Säker hemkomst. Den kan till exempel användas vid resor till och från skogen eller andra uppdrag som utförs mer regelbundet då den kommer med en påminnelsefunktion. Användaren anger när man förväntas vara framme, och om ankomsten inte bekräftas går ett larm till en vald kontakt.

– Tryggve används till exempel också när människor rider eller springer i skogen. Det visar att funktionerna fungerar i många olika sammanhang där man vill ha ett extra säkerhetsstöd, berättar Emelie.

Miljöavdelningen i Örebro kommun är en av de verksamheter som fått upp ögonen för Tryggve. Deras arbete innebär tillsyn och kontroller enligt bland annat miljöbalken, livsmedelslagstiftning och alkohollagen. I det arbetet kan appen bli ett av flera verktyg för att stärka säkerheten.

– Vi fick tips om Tryggve av en kollega och började utforska hur appen kan vara användbar för miljö- och hälsoskyddsinspektörerna som ofta arbetar ensam ute i fält. Till exempel kan Tryggve vara ett stöd om en inspektör inte kommit tillbaka från tillsyn enligt utsatt tid.

Att det då skickas en signal till en kontaktperson, som kan ta kontakt och säkerställa att allt är som det ska kännas tryggt för både chef och kollegor, säger Anton Öhman, strateg på Miljö- och stadsbyggnadsförvaltningen i Örebro kommun.

## Utvecklas vidare med användaren i fokus

Utvecklingen av Tryggve fortsätter löpande. När den här artikeln når dig som läsare har ytterligare funktionalitet tillkommit.

– Nu kan ensamarbetaren ange vilken typ av arbete eller aktivitet som hen ska genomföra i samband med att en timer startas. Om ett larm går och en nödkontakt behöver ringa 112 kan hen uppge vilken typ av aktivitet ensamarbetaren utförde. Det gör det lättare för SOS Alarm att bilda sig en uppfattning om vilken typ av skada som kan ha uppstått och vad som kan möta räddningspersonalen på plats, säger Emelie.

Samtidigt har appen fått ett mörkt läge, så kallat dark mode. Det är anpassat för dem som arbetar kvälls- eller nattetid och vill kunna använda appen utan att bli bländade av en ljus skärm.

## Ett medlemsinitiativ från början

Idén till Tryggve har sitt ursprung i Kooperationen. Redan 2018 väckte Alf Tagesson i Njudungs skogsbruksområde frågan genom en motion, där han lyfte behovet av ett enkelt säkerhetslarm för skogsägare som arbetar ensamma. Vid den tiden bedömdes det finnas andra alternativ på marknaden, men under 2024 gjorde Södra en ny bedömning och såg ett behov av att ta fram en egen lösning.

– Alla motioner blir inte verklighet direkt, men när medlemmar lyfter behov tidigt kan vi bära med



Tryggve fungerar även som sällskap på löpturen. Foto: Alexander Hall.

oss det och ta nästa steg när läget förändras. Att dela sin idé genom att motionera hjälper oss att fånga upp vad som faktiskt behövs i vardagen och det är så Kooperationen utvecklas och fortsätter vara

aktuell för skogsägare i Götaland, säger Carl-Johan Olsson, chef för Kooperationen på Södra.

Text och foto: Johanna Nilsson



**SÖDRA**

## Är det dags att lämna över?

Om du börjat fundera på att lämna över gården till nästa generation kan vi hjälpa dig och din familj hela vägen från planering till genomförande.

Läs mer om tjänsten på:  
[sodra.com/agarskifte](https://sodra.com/agarskifte)

# Från omvärldsbevakning till påverkan – så tar Södra plats i det politiska samtalet

Näringspolitik handlar om att påverka lagstiftning, politik och regelverk så att de skapar goda och långsiktiga förutsättningar för företag och näringar att verka. För Södra handlar det ytterst om att värna skogsgårdens möjligheter – att medlemmarna i Södra ska kunna bruka sin skog aktivt, ansvarsfullt och lönsamt, inom tydliga och fungerande spelregler.

Det näringspolitiska arbetet är därför inte något tillfälligt eller reaktivt. Det är en del av Södras uppdrag och finns inskrivet i Södras stadgar. Näringspolitiken blir ett verktyg för att säkerställa att politiska beslut tar hänsyn till verkligheten i skogen och till de konsekvenser besluten får för skogsägare, industri och landsbygd.

– Det näringspolitiska arbetet handlar i grunden om att se till att beslut fattas med rätt kunskapsunderlag och med förståelse för konsekvenserna i prak-

tiken, säger Marcus Svensson, ansvarig för näringspolitiska frågor på Södra.

## Ett långsiktigt och systematiskt arbete

När politiska beslut påverkar skogsbrukets villkor krävs mer än snabba reaktioner. Det krävs struktur, kunskap och uthållighet. För Södra spänner arbetet från tidig omvärldsbevakning till dialog med beslutsfattare, alltid med målet att skapa förutsättningar för ett aktivt och hållbart skogsbruk. Arbetet börjar tidigt. Södra föl-

jer politiska signaler, utredningar och EU-processer redan innan förslag är färdiga. Det gör att man kan förstå vart politiken är på väg och vilka konsekvenser den kan få för skogsgården längre fram.

## Från utredning till remiss – så går arbetet till i praktiken

I praktiken tar mycket av det näringspolitiska arbetet sin början i en utredning: ett statligt betänkande, ett regeringsuppdrag eller ett initiativ på EU-nivå.

När ett förslag sedan går ut på remiss inleds nästa form av

analysarbete. Förslaget bedöms utifrån hur det påverkar Södras verksamhet, skogsgården och skogsbruket i stort. Fokus ligger inte bara på vad som står i texten, utan på vilken effekt regler faktiskt får i praktiken.

– Vår uppgift är att översätta juridik och politik till vad det innebär i verkligheten. Vad betyder ett nytt regelverk för planering, investeringar och ansvar på en skogsfastighet? Det är där vårt analysarbete blir avgörande, säger Malin Pettersson, näringspolitisk specialist på Södra.

Internt förs dialog med kollegor i olika delar av organisationen för att samla erfarenheter från verksamheten. Det är viktigt att identifiera målkonflikter och vara medveten om huruvida föreslagna förändringar kan få olika påverkan i olika delar av Södras verksamhet.

När analysen är klar formuleras Södras inspel: konkreta ändringsförslag, behov av förtydliganden eller exempel som visar hur ett regelverk riskerar att ge oavsiktliga effekter. Dessa inspel skickas in som remissvar eller lyfts i dialog med politiker och myndigheter. Ambitionen är att vara konstruktiv – inte bara peka på problem, utan bidra med lösningar.

## Reaktivt och proaktivt – två sidor av samma arbete

Näringspolitiken rymmer både reaktivt arbete (svara på förslag som redan ligger på bordet) och proaktivt arbete (lyfta sådant som inte fungerar i vardagen).

– När vi i verksamheten eller tillsammans med skogsägare upplever att ett regelverk inte

fungerar som tänkt, kan vi påtala det för politiken eller ansvarig myndighet. Det är ofta så förändringar tar sin början, säger Malin Pettersson.

Genom att samla erfarenheter från skogsägare kan Södra bidra med tidiga signaler om vad som behöver justeras eller utvecklas.

## Tydliga roller – gemensamt ansvar

Det näringspolitiska arbetet bedrivs av specialister med kompetens inom juridik, samhällskontakter och skogliga frågor. Samtidigt bygger arbetet på samspel – mellan verksamheten, de förtroendevalda, medlemmarna i Södra och kommunikationsfunktionerna.

– Vårt mål är inte att vinna varje fråga här och nu, utan att bidra till regelverk som fungerar i praktiken och ger goda förutsättningar för ett aktivt skogsbruk över generationer, säger Malin Pettersson.

Text och foto: Magnus Källström

## Våra samarbetspartners – tillsammans i ett näringspolitiskt ekosystem

Södra är en del av ett större sammanhang. Skogsbruket, industrin och de förnybara produkterna hänger ihop i en gemensam värdekedja – från skogsgården till färdig produkt. Det gör att Södras näringspolitiska arbete aldrig sker isolerat.

– Vi är en del av ett ekosystem. När man har hela värdekedjan i sitt uppdrag får man också många beröringspunkter. Ensamt är inte stark i en näringspolitisk miljö, säger Marcus Svensson, ansvarig för näringspolitiska frågor på Södra.

## Varför samarbeten är avgörande

Näringspolitiska beslut formas i gränslandet mellan flera politikområden: skog, industri, energi, handel och miljö. Förslag som tas fram i ett sammanhang får ofta konsekvenser långt utanför sitt eget område. Ingen aktör har hela bilden på egen hand.

Genom samarbete kan analys, erfarenheter och kunskap samlas från flera delar av näringslivet och visa hur samma regelverk påverkar hela värdekedjan, från skogsgården till industri och marknad. När skogsägare, industri och andra aktörer pekar på samma konsekvenser blir det tydligare för politiker och myndigheter hur förslag faktiskt slår i praktiken. Det ger större genomslag än om varje aktör skulle föra sin dialog var för sig och är avgörande för att regelverk ska bli långsiktiga, träffsäkra och möjliga att genomföra.

## Samarbeten längs hela värdekedjan

Södra samarbetar med organisationer som representerar olika delar av skogsnäringen och näringslivet, både i Sverige och på EU-nivå. Det handlar till exempel om:

- LRF Skogsägarna, med fokus på skogsägarnas villkor, äganderätt och möjlighet att bruka skogen långsiktigt.

- Skogsindustrierna, som samlar industriperspektivet och frågor om konkurrenskraft, handel och industriella villkor.
- TEKO, i frågor där skogsbase-rade material möter textil- och industriedjor.
- Svebio och Bioenergy Europe, där bioenergi, energiomställning och förnybara råvaror står i centrum.
- CEPF, den europeiska organisationen för familjeskogsbruk, som ger möjlighet att föra fram skogsägarnas perspektiv i EU-processer.

## Starkare röst – större legitimitet

Genom att arbeta tillsammans med andra aktörer blir Södras röst en del av ett större sammanhang. Det skapar legitimitet och stärker möjligheten att påverka beslut i rätt riktning. I en komplex näringspolitisk miljö är samverkan därför inte ett komplement utan en förutsättning för långsiktigt hållbara villkor för skogsgården, industri och den förnybara värdekedjan.

– Vi har som störst inflytande inom skogsnäringen när vi visar upp sammanhållna och framåtriktade förslag. En fungerande samverkan med olika aktörer är därför viktigt för att nå framgång. I EU-sammanhang är detta inte bara viktigt utan nödvändigt, de bästa förutsättningarna nås när både skogsnäringen och regeringen är överens och kan visa enad front, säger Marcus Svensson.

Text: Magnus Källström



Stegen i det näringspolitiska arbetet: från politiskt förslag till praktisk tillämpning.



## Hallå där...

... Daniella Johansson, som är Södras representant i Energikommittén inom Skogsindustrierna

Hur hänger ditt arbete ihop med näringspolitik?

– Väldigt tydligt. Regelverk kring energi, transporter och bioenergi påverkar både skogsgården och industrin. I kommittéarbetet samlar vi kunskap från flera företag och branscher, vilket gör att våra gemensamma inspel får större tyngd än om varje aktör skulle agera på egen hand.



... Henrik Brodin, som deltar i samarbeten med Svebio och Bioenergy Europe

Varför är de här samarbetena viktiga?

– Bioenergifrågor rör både svensk och europeisk politik. Genom att delta i dessa forum kan vi tidigt fånga upp vad som är på gång och bidra med erfarenheter från Södras verksamhet. Det stärker möjligheten att påverka regelverk så att de fungerar i praktiken.



... Malin Pettersson, som är engagerad i europeiska sammanhang via Confederation of European Forest Owners

Vad betyder det arbetet för Södra?

– CEPF är en viktig röst i EU-processer för det europeiska familjeskogsbruket. Genom engagemanget där kan vi bidra till att skogsägarnas perspektiv finns med när EU-lagstiftning formas. Det ger oss också insikter och bättre förståelse för utmaningar som finns i andra länder och därmed enklare att hitta det vi har gemensamt för att nå framgång i påverkansarbetet.



... Jessica Nordin, Södras representant i Skogskommittén inom Skogsindustrierna och svensk representant i Skogskommittén inom Confederation of European Paper Industries

Vad gör du i det näringspolitiska arbetet?

– Jag bidrar med Södras perspektiv i frågor som rör skogsbrukets villkor. Det handlar om att diskutera förslag, analysera konsekvenser och ge inspel som sedan kan användas i dialogen med politiker och myndigheter. På så sätt blir Södras erfarenheter från skogen en del av ett större sammanhang.



# Valplattformen i praktiken – när hela Södra möter politiken

Inför valår samlar Södra sina viktigaste näringspolitiska frågor i en valplattform. Men i praktiken är den mer än ett dokument – den är ett gemensamt verktyg för dialog och påverkan, från lokal nivå hela vägen upp till Europas politiska toppskikt.

### Ett gemensamt ramverk för hela organisationen

Valplattformen ger Södra ett samlat och tydligt budskap. Den används som stöd i möten med politiker på lokal, regional, nationell och europeisk nivå och gör det möjligt att koppla samman erfarenheter från skogsgården med större samhällsfrågor som konkurrenskraft, energi, förnybara material och landsbygdsutveckling.

Plattformen skapar också en röd tråd i det näringspolitiska arbetet. Oavsett vem som för

dialogen – förtroendevalda, tjänstepersoner eller ledning – är utgångspunkten densamma.

### Förtroendevalda i mötet med politiken

En avgörande del av arbetet med valplattformen sker genom de förtroendevalda i Södra. Med sin förankring i skogsgården och sina uppdrag i föreningen möter de politiker nära vardagen i kommuner och regioner, vid studiebesök i skogen, i samband med möten och i många informella samtal.

I dessa möten blir valplattfor-

men ett konkret stöd. Den hjälper till att sätta ord på de frågor som många skogsägare möter i sin vardag och ger en gemensam struktur för dialogen. Plattformen gör det möjligt att visa hur politiska beslut får konsekvenser i praktiken för planering, investeringar, generationsskiften och långsiktigt skogsägande.

De förtroendevalda spelar också en viktig roll i att bygga relationer över tid. Genom återkommande kontakter skapas förtroende och kontinuitet, där politiker får möjlighet att

följa hur olika beslut påverkar skogsbruket och landsbygden på längre sikt.

### Dialog också på högsta nivå – i Sverige och i EU

Samtidigt som dialogen förs lokalt och regionalt sker arbetet med valplattformen även på allra högsta politiska nivå. Södras ledning, använder plattformen i möten med regeringen och centrala beslutsfattare i Sverige.

Men dialogen stannar inte vid nationsgränsen. På EU-nivå förs samtal i Bryssel och andra centrala forum där framtidens politik formas. Där finns Södra med i diskussioner om hur europeiska beslut påverkar familjeskogsbruket, den skogsbaserade industrin och skogens roll i Europas omställning med förnybara råvaror.

– Det är helheten som är

styrkan. När samma budskap bärs lokalt av förtroendevalda, nationellt av organisationen och även lyfts i samtal på EU-nivå, då får vi genomslag. Det är så vi säkerställer att skogens perspektiv finns med där besluten formas, säger Marcus Svensson.

### Ett verktyg för dialog – inte en slutpunkt

Valplattformen är inte en slutprodukt, utan en utgångspunkt. Den ska skapa samtal, väcka frågor och bidra till att Södras frågor hamnar på agendan. Oavsett om dialogen sker vid ett lokalt möte, i regeringskansliet eller i Bryssel är målet detsamma: att politiken ska bygga på kunskap om skogen och dess många värden.

Text: Magnus Källström  
Foto: Tom Samuelsson

Föryngringskvaliteten och plantöverlevnaden måste öka för att skapa vitala skogar med hög tillväxt. Foto: Ny

# Vitala skogar med hög tillväxt

## – en framtidsfråga för Södra

Livskraftiga skogar som växer bra är avgörande för skogsgårdens lönsamhet och för Södras långsiktiga råvarubas. Södra vill därför anpassa skogsbruket till ett förändrat klimat och samtidigt öka tillväxten i medlemmarnas skogar. Arbetet sker genom flera förflyttningar inom ett särskilt strategiområde.

En växande skog är grunden för både lönsamhet och klimatnytta. När skogen växer och brukas binds koldioxid. Högre tillväxt ger större klimatnytta, både genom kolinlagring i skog och produkter och genom att ersätta fossila material.

Samtidigt ökar klimatförändringarna riskerna i skogen. Det kräver anpassningar i trädslagsval, skötsel och metoder för att säkra vitalitet och en stabil produktion. Därför arbetar Södra för ett mer variationsrikt skogsbruk som är anpassat till växtplatsen och som använder effektiva metoder i utförandet. Biologisk mångfald ska samtidigt gynnas genom att naturvård och hänsyn tydligare integreras i skogsskötseln. Även viltskador påverkar möjligheten till variationsrikt skogsbruk, och balansen mellan skog och vilt behöver hanteras med ökad kunskap och utvecklade metoder.

För att nå dessa ambitioner genomför Södra ett antal åtgärder och utvecklar viktiga förmågor inom strategiområdet "Vitala skogar med hög tillväxt". Här sammanfattar vi de förflyttningar som görs och ger några exempel på vad som hittills har genomförts.

### Ståndortsanpassat och variationsrikt skogsbruk

En central förflyttning är att etablera ett ståndortsanpassat och variationsrikt skogsbruk som stärker skogens robusthet i ett förändrat klimat. Det innebär också att säkra genetiskt förbättrat plantmaterial samt en trygg frö- och plantförsörjning för högre tillväxt.

Ståndortsanpassning innebär att sätta rätt trädslag på rätt mark. Det handlar bland annat om att plantera mer tall på torra och även mer normala marker där det stärker klimatanpassningen. Utvecklingen går åt rätt håll, men i de västra delarna av Södras område är andelen tall på tallmark fortfarande lägre än längre österut.

Variation kan även ökas genom fler lövträd och nya trädslag. Björk som ger god tillväxt och god virkeskvalitet kan vara ett alternativ till gran. Södra producerar redan idag högförädlad björk i egen fröodling och plantodling. Ek är ett annat intressant lövträd som gynnas av ett varmare klimat och som kan få ökad betydelse framöver. Efterfrågan på ek är hög, men det råder brist på plantmaterial och skötseln är ofta för extensiv, vilket påverkar tillväxten.

Södra arbetar också med främmande

trädsdrag som hybridlärk och Douglasgran för att öka riskspridningen. För hybridlärk finns idag utmaningar med frö- och planttillgång. Därför pågår arbete både i form av samarbeten och genom att bygga egen kunskap och framtida produktionslösningar.



Variation i skogsbruket är en central förflyttning. Ett sätt att öka variationen är genom fler lövträd, till exempel högförädlad björk som kan vara ett alternativ till gran. Foto: Johanna Nilsson

För att säkra genetiskt bra plantmaterial har Södra en aktiv roll i skogsträdsförädlingen, driver fröodling med hög ambitionsnivå och använder bästa möjliga frö- och plantmaterial i den egna produktionen. Genom rådgivning vill vi förmedla nyttan av att använda det bästa tillgängliga materialet till medlemmarna. Arbetet sker sedan lång tid i samverkan med Skogforsk.

### Ökad föryngringskvalitet och plantöverlevnad

För att skapa vitala skogar med hög tillväxt behöver föryngringens kvalitet höjas och plant-



Ståndortsanpassning, det vill säga att sätta rätt trädslag på rätt mark, stärker skogens robusthet i ett förändrat klimat. Det handlar till exempel om att sätta mer tall på torra men även mer normala marker. Foto: Johan Frisk

överlevnaden öka. Det sker genom utvecklade metoder, ny teknik och ökat datastöd.

Arbetet omfattar bland annat bättre markberedning och plantering, användning av datadrivna beslutsstöd för ståndortsanpassning och utförande samt stärkt rådgivning med god ämneskunskap och effektiva arbetsätt.

Idag överlever cirka 70 procent av plantorna efter tre år, vilket är för lågt i förhållande till vad som är möjligt med förbättrade metoder. Inom projektet BraSatt, som fokuserar på utveckling av ny teknik för skogsföryngring, arbetar Södra med att öka plantöverlevnaden, utveckla skonsam markberedning och öka mekaniseringen för att minska beroendet av tillfällig arbetskraft. Projektet är nu i fas 3 och genomförs i samverkan med en större maskintillverkare och med helt nya partnerföretag.

### Skogsbruksåtgärder i rätt tid och med hög kvalitet

Röjning och gallring som genomförs vid rätt tid och med hög kvalitet är avgörande för skogens tillväxt. Det kräver ny teknik, kompetensutveckling, coachning av entreprenörer och medarbetare samt förbättrad rådgivning och samverkan med skogsägare.

Södra behöver stärka förmågan att gallra i rätt tid och med hög kvalitet, med stöd av teknik, kompetens och förbättrad återrapportering. Flera satsningar pågår, bland annat utbildning av personal och entreprenörer samt utveckling av Lidar-baserat förarstöd, NFA (markradar som ger information om skogen till maskinföraren), för att anpassa gallringsuttaget. Målet är att bibehålla god tillväxt efter åtgärd och på sikt ge skogsägaren mer detaljerad återrapportering om skogens tillstånd före och efter gallring.



Skogsbruksåtgärder som görs i rätt tid och med hög kvalitet är avgörande för skogens tillväxt. Foto: Martin Olofsson

### Minskade skogsskador

En viktig förflyttning för att skapa och behålla vitala skogar med hög tillväxt är att minska skogsskador och stärka samsynen i frågor som rör skog och vilt, samtidigt som den biologiska mångfalden gynnas.

Arbetet omfattar bland annat att genom rådgivning och utveckling av skademinskande metoder minska skador från insekter, svampsjukdomar och klövvilt. Det handlar också om att förbättra detektering av skadad skog för att kunna förebygga och agera tidigt. Genom rådgivning ska dessutom omloppstiden för granskog kortas där det minskar risken för torkstress och granbarkborreskador.

Naturvårdsarbetet ska integreras tydligare i skogsskötseln. Arbetet med naturvårdande skötselåtgärder (NS) och utveckling av skötselmetoder för hänsynsytorna fortsätter, liksom arbetet med att öka kunskapen om brukningsformer och klimatförändringens påverkan på biologisk mångfald.

Att minska viltskador till nivåer som möjliggör ett variationsrikt skogsbruk genom forskning och rådgivning är särskilt angeläget. Södra har en särskild strategi för frågor som rör skog och vilt, som nu implementeras stegvis. I den ingår också en tydlig roll för Södra att genom kunskap och dialog bidra till minskad polarisering och att vara en samlande kraft i dessa frågor.

På initiativ av och med finansiering från bland andra Södra startade i januari 2026 ett nytt viltforskningsprogram – Klöv och Krona. Det omfattar skogsskötsel och fodertillgång, viltekologi, viltets påverkan på skogen, skademinskande åtgärder samt uppföljningsmetoder och andra verktyg. Läs mer om forskningsprogrammet på sidan 39.

Text: Carin Bengtsson



Att minska skogsskadorna, inte minst de som orsakas av viltbete, är en viktig förflyttning för att skapa och behålla vitala skogar med hög tillväxt. Foto: Dick Stagmo



# Därför väljer fler att satsa aktivt på löv

Lövskog har länge varit något som bara blivit; i form av självsådd björk efter storm eller sly i kanten av bestånden. Något som lämnas kvar för att uppfylla ett certifieringskrav. Men synen på löv håller på att förändras. Allt fler skogsägare börjar se lövskogen som ett aktivt val, med egna mål för både skötsel, ekonomi och upplevelsevärden.

– Det finns flera orsaker till det ökade intresset. Dels har vi bättre plantmaterial idag, framför allt av björk, dels ser man ett behov av att sprida riskerna i skogen, säger Anders Ekstrand, lövskogsspecialist på Södra.

Klimatförändringar, ökade skador i granskog och större variation i markanvändning har gjort att fler ifrågasätter gamla sanningar. Samtidigt har lövskog fått en mer självklar plats genom certifieringen, i dag ska tio procent löv finnas i varje bestånd genom hela omloppstiden.

– Samtidigt spelar även trivsel och miljö in. Lövskog upplevs som ljusare, mer varierad och mer levande runt gårdar och i närskog, berättar Anders.

## Snabbväxande löv med stora möjligheter

När skogsägare börjar prata om löv som ett medvetet val är det ofta björk och poppel som står i fokus. Här har förädling, tillgång på plantor och tydligare marknader gjort stor skillnad.

Södras egen förädlade björk, Gödastorp, växer nästan dubbelt

så snabbt som naturligt förnygrad, är rakare, finkvistigare och har smalare kronor som gör att fler stammar får plats per hektar. Det ger både kortare omloppstid och bättre förutsättningar för timmerkvalitet.

– Med björk kan man nå slutavverkning på runt 40 år. Poppel går ännu snabbare, ofta redan efter 15-20 år, och den går utmärkt som aspmassaved till textilmassan i Mörrum, säger Anders.

Men den snabba tillväxten har ett pris. Lövträd är generellt mindre förlåtande än barr när

det gäller skötsel. Missar man tidpunkten för röjning eller gallring tar det lång tid att komma tillbaka.

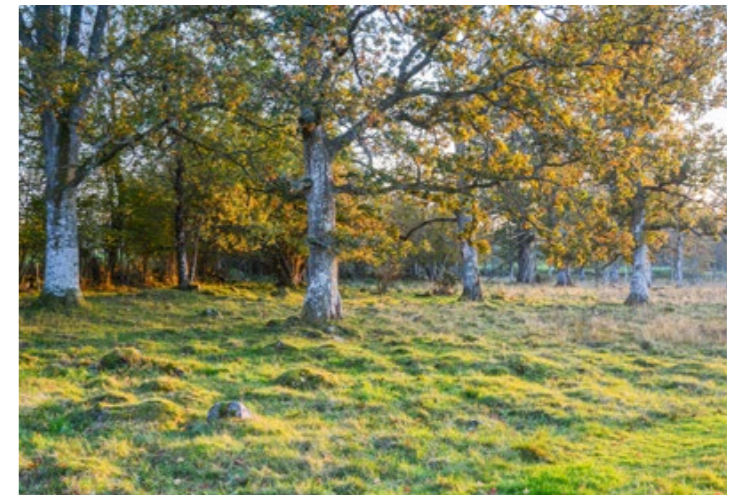
– Kronan är fabriken. Minst halva trädets längd ska vara grön krona. Är man sen med åtgärderna krymper kronan, och då tappar man tillväxt, särskilt i slutet av omloppstiden, förklarar Anders.

## Ädellöv för långsiktighet och kombinerade värden

Ek, bok och andra ädellövträd kräver tålmod. Omloppstiderna är långa och skötseln kräver kun-



Avverkning av ädellöv kräver samråd med Skogsstyrelsen. Foto: Anders Ekstrand



Eken är vacker och kan bygga stora kapital över tid. Foto: Tomas Rahm

skap. Samtidigt är det här många av lövskogens värden möts – produktion, biologisk mångfald och landskapsbild.

Det finns också seglivade myter kring ädellöv som Anders gärna slår håll på.

– Ädellövskog är inte förbjuden att bruka, men kräver samråd med Skogsstyrelsen vid förnygringsavverkning. Men med de ekonomiska stöd som finns att få är kostnaden för förnygring ofta jämförbar med, eller till och med lägre än, gran.

## Plantering, vilt och vatten – valet av plats avgör

För den som vill lyckas med lövskog är ståndortsanpassningen helt avgörande. Lövträd ställer större krav på både markfukt och skydd mot vilt än barrträd. Alla lövträd är känsliga för viltbete, särskilt i etableringsfasen. Därför spelar placeringen i landskapet stor roll. Löv som anläggs nära gårdar, vägar eller platser där människor ofta rör sig klarar sig oftast bättre än bestånd som placeras i avlägsna hörn av fastigheten.

För ädellöv finns möjlighet till ekonomiskt stöd för hägn, vilket gör inhägnad till ett naturligt val. För björk och poppel gäller det istället att arbeta med placering, viltstrategi och tajming. Vattenfrågan är också central.

– Lövskog är inget bra alternativ på torra marker. De behöver i regel mer vatten för att växa, eftersom deras blad håller klyvöppningarna mer öppna för att ta upp koldioxid. Det ökar avdunstningen och gör dem mer beroende av god markfukt. Samtidigt klarar de ofta torra vårar förvånansvärt bra, om marken har laddats med vatten under vintern och etableringen har lyckats, förklarar Anders.

## Samla lövet istället för att sprida ut det

Certifieringskravet om tio procent löv i varje bestånd gör att många skogsägare har löv

insprängt i sina barrbestånd, ofta utan tydlig plan. Det gynnar varken löv eller barr.

Anders rekommenderar istället att samla lövet där det passar, till exempel i fuktigare partier längs bäckar eller svackor, och sköta det som lövskog, även om det bara rör sig om en mindre del av beståndet. Det ger bättre kvalitet, tydligare mål och enklare skötsel.

– Det finns ingen motsättning mellan barr och löv. Båda har sin plats. Men passivitet är sällan en bra strategi, oavsett trädslag, konstaterar Anders.

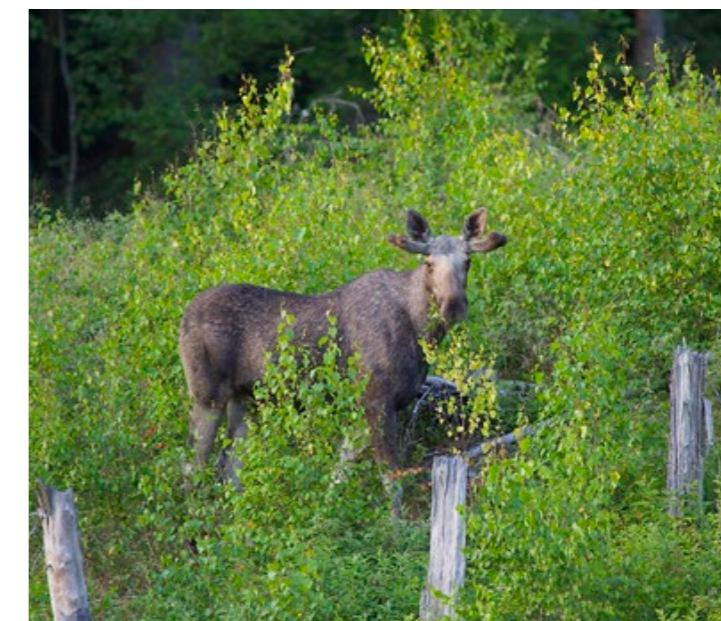


Foto: Mattias Siljefjord

## Ekonomi i lövskog – ränta, kassaflöde och tidsperspektiv

Ekonomi i lövskog skiljer sig tydligt mellan olika trädslag, men också från traditionellt granskogsbruk. Här är det tiden som blir avgörande – hur snabbt man får tillbaka sin investering och hur kapitalet byggs upp över tid.

För snabbväxande lövträd som björk, poppel och hybridasp handlar ekonomin i första hand om kort omloppstid och högt kassaflöde.

– Avverkning av snabbväxande lövträd kan ske redan efter 15-40 år, vilket ger möjlighet till intäkter betydligt tidigare än i barrskog. Det ger i sin tur en högre årlig ränta på det kapital som investeras i plantor och skötsel, berättar Anders.

Längsammare trädslag, som ek och andra ädellöv, följer en annan logik. Här tar det betydligt längre tid innan virket kan avverkas, men värdet per hektar kan samtidigt bli mycket högt. Resultatet blir ofta en lägre årlig ränta, men ett stort uppbyggt kapital över generationer.

– Man behöver skilja på kassaflöde och kapitaluppbyggnad. All skog behöver inte optimeras för maximal ränta – ibland bygger man värde längre fram, ibland vill man ha intäkter tidigare.

## Vackrare skog och större mångfald

Men alla val i skogen behöver inte böttna i maximal ränta. För många skogsägare handlar lövskog också om upplevelsevärden och om att skapa en mer levande och varierad skog.

Lövskog bidrar med ljusare bestånd, större variation över året och färger som förändras från vår till höst. Det kan vara en medveten del i hur man vill forma sin fastighet – särskilt nära gårdar, längs vägar eller i områden där man vistas ofta.

– Man behöver inte vara ekonomiskt rationell i alla lägen. Ibland gör man saker för att det är vackert, säger Anders.

Dessutom har lövskog en viktig roll för biologisk mångfald. Många arter av insekter, svampar, fåglar och lavar är knutna till lövträd och till strukturer som gamla träd, död ved och varierade bestånd. Här spelar särskilt ädellöv, som ek och bok, en central roll – trädslag som också kan brukas och skötas aktivt.

– Med rätt kunskap går det att kombinera produktion med höga naturvärden i lövskog, konstaterar Anders.

För honom handlar det ytterst om att våga tänka bredare kring nyttan med skogen.

– Ibland gör man saker för ekonomin, ibland för jakten, ibland för naturvärden. Allt behöver inte optimeras på samma sätt.

Med det perspektivet blir lövskogen inte en kompromiss – utan ett medvetet val. Ett sätt att skapa en skog som rymmer både ekonomi, upplevelse och ansvar över tid.

Text: Johanna Nilsson

# Magnus bytte polisyrket mot ett liv som skogsägare

Att följa sin dröm kräver både mod och eftertanke. För Magnus Pettersson blev det verklighet när han vid 57 års ålder lämnade polisyrket och satsade fullt ut på skogen – en passion som funnits med ända sedan tonåren.

– Jag har alltid varit intresserad av skog. Redan som ung praoade jag som jägmästare, men livet tog mig till polisyrket. Jag trivdes, men efter många år började tankarna gro: Tänk om jag kunde leva på min gård och jobba i skogen?

Han minns ögonblicket då allt föll på plats:

– Jag stod och jobbade som polis och tittade ut genom fönstret. Där ute gick några röjda i skogen. Jag kände direkt att det där är ju egentligen det jag vill göra. Jag ville testa hur det skulle vara att jobba ute, med marken, med händerna, med något som växer över tid.

## Förändrade förutsättningar

När hans pappa gick bort 2017 och Magnus blev ensam ägare till gården, förändrades förutsättningarna.

– Pappa hade sparat i en kapitalförsäkring. Jag räknade på det och insåg att jag faktiskt kunde ta tjänstledigt och prova livet som skogsägare.

Först tog han ledigt från polisen – sedan tog han det definitiva steget och sa upp sig vid 57 år.

Ekonomi gick ihop tack vare försäkringen, inkomster från skogen och extrajobb som busschaufför.

– Det var en fantastisk känsla att stå där i skogen, höra motorsågen starta och se resultatet

redan samma kväll. Friheten i att bestämma över min egen tid och jobba i min egen takt det hade jag aldrig upplevt tidigare. Det är något väldigt tillfredsställande med att arbeta i sin egen skog. Att röja och gallra, att se hur landskapet öppnar upp sig och förändras. Det ger en sorts ro som jag aldrig hittade bakom ett skrivbord.

## Rekreation, natur och arv

Skogen gav honom också en ny sorts balans. Här finns tempo, men också lugn. Arbete, men också återhämtning.

– Skogen är inte bara produktion för mig. Den är rekreation,

natur och arv på samma gång. En arbetsplats – men också en plats där man andas på ett annat sätt.

Tio år senare lever Magnus som han drömde om. Han hugger, planterar, gallrar, kör lite buss när det passar – och har friheten att välja sina dagar. Rollen som skogsägare har blivit långt mer än ett yrkesbyte.

– Det häftigaste är att se hur bestånden utvecklas. Variation mellan tall, gran och löv skapar liv, och varje insats påverkar generationer framåt.

Och det finns en sak han alltid återkommer till:

– Som skogsägare måste man tänka långsiktigt. Jag har alltid



sparat till pensionen och sett till att ha en ekonomisk trygghet. Utan kapitalförsäkringen och sparat hade det inte gått. Har man intresset, planerar och sparar, så kan man förverkliga sin dröm.

## Våga prova

Till andra som bär på samma längtan har han ett tydligt råd: – Våga prova – men gör det stegvis. Ta ledigt någon dag i veckan och känn efter. Och spara.

Det är nyckeln till friheten senare i livet.

Att han lyssnade på känslan den där dagen vid fönstret är han tacksam för.

– Jag hade en fin yrkeskarriär,

men skogen gav mig en annan sorts mening. Det är det bästa beslut jag tagit, säger Magnus.

Text: Åsa Wernersson  
Foto: Privat



# Tetta – skogsägare med hjärta för variation, kultur och h framtidstro

Utanför Söderköping, på gården Tomtaholm, möter vi Tetta Wedendal – en skogsägare som förenar historia, nytänkande och ett brinnande engagemang för landskapet. Gården har funnits i familjens ägo sedan 1928 och har genom generationer formats av starka kvinnor och ett genuint intresse för skog och natur.

Tetta växte upp på sin pappas gård, Västtomta, men bodde under många år i Stockholm där hon arbetade inom konfektionsindustrin och som lärare. 2015 tog hon steget och flyttade permanent till Tomtaholm.

## Produktion, naturvård och kultur

På Tettas gård samsas produktionskog med betesmarker, ekbackar och områden med

biotopskydd. Tetta har restaurerat många betesmarker och värnar om de rika kulturlämnningarna – från bronsåldersgravar till torplämningar och en gammal borgruin.

– Jag är road av alla delar – produktionsskogen är viktig, men också att kunna avsätta mark för naturvård, säger hon.

Tetta ser långsiktigheten i skogsbruket som en av de stora fördelarna, liksom möjligheten

att påverka och forma naturen. Klimatförändringar och debatten om skogsbrukets roll är frågor som engagerar. Tetta har valt att plantera lärk, björk och bok för att sprida riskerna och möta framtidens utmaningar.

– Det är viktigt med variation och blandade bestånd, något jag fått med mig från min pappa. Han sa alltid att om man är osäker på vad man ska plantera – sätt varannan gran och tall, så får man se vad som trivs, berättar Tetta.

## Kretslopp och samhällsresurs

För Tetta är skogen mer än en investering – det är ett kretslopp där varje del av trädet tas tillvara.

– Det är viktigt att visa på skogsbrukets mångfald och att vi är många små, privata skogsägare som tillsammans formar landskapet och bidrar med fossilfria samhällsviktiga produkter. Vi vill värna om skogen och vill skicka

vidare den lite bättre till nästa generation, säger hon.

Tetta är engagerad i Södra och har tagit på sig ledande roller, bland annat som ordförande i Norrköpings skogsbruksområde och i en Häradsallmänning. Hon lyfter fram de starka kvinnliga förebilderna i sin familj – både mamma och mormor var aktiva i skogen och mormor drev gården själv efter att ha blivit änka.

Tetta ser ljus på framtiden.

– Man lär sig hela tiden och ju mer man kommer in i något, desto intressantare blir det. För mig är det viktigt att skogen får vara en plats där produktion, naturvård, friluftsliv och kultur kan samspeles, säger hon.

Text: Åsa Wernersson  
Foto: Privat

## GÅRDAR SÖKES!

KONTAKTA OSS – DET FRISTÅENDE FÖRETAGET

**KUNSKAP – ENGAGEMANG – TRADITION – RESULTAT**

<b>Rolf Svensson</b> Lantmästare/Fastighetsmäklare 070-814 12 01	<b>Johan Harrysson</b> Jägmästare/Fastighetsmäklare 073-051 45 11
--	---

# LANTGÅRDAR

Jord & Skog: Förmedling, Rådgivning

Tel 0455-412 00, [hk@lantgardar.nu](mailto:hk@lantgardar.nu), [www.lantgardar.nu](http://www.lantgardar.nu)

Biotopskydd används för att långsiktigt bevara skog med höga naturvärden som är viktiga för biologisk mångfald och som inte kan återskapas genom vanligt skogsbruk, som i den här skyddade bokskogen.

# Nya skatteregler ska göra naturvård mer attraktiv för skogsägare

Sedan den 1 april 2026 gäller nya skatteregler kopplade till naturvård. Målet är att förbättra reglerna och Södra bedömer att det därmed kan bli mer ekonomiskt attraktivt för skogsägare att skydda skog – framför allt genom frivilliga naturvårdsavtal. En av de största nyheterna är ett nytt naturvårdskonto som gör det möjligt att sprida beskattningen över tid.

Många skogsägare vill bidra till biologisk mångfald, men hittills har skattereglerna varit ett hinder. När ersättning för ett naturvårdsavtal beskattats fullt ut samma år som avtalet tecknats har skatten kunnat bli hög, särskilt om ersättningen varit stor och kombinerats med lön eller pension.

– Det här har gjort att relativt få naturvårdsavtal har tecknats. Med de nya reglerna vill lagstiftaren öka incitamenten för frivillig naturvård, berättar Anna Holm, sakkunnig på Skatteverket.

## Naturvårdskonto

### – ny möjlighet från 1 april

Den största förändringen är införandet av naturvårdskonto. Kontot kan, under vissa förutsättningar, användas av enskilda näringsidkare som tecknar ett naturvårdsavtal och får ersättning för att avstå från att bruka mark under en begränsad tid.

Med naturvårdskontot kan skogsägaren sätta in upp till 90 procent av ersättningen och göra avdrag för samma belopp i deklarationen. Beskattningen

sker först när pengarna tas ut och uttagen kan spridas över upp till tio år. Det ger möjlighet att jämna ut inkomsten och minska risken för hög skatt ett enskilt år.

– Naturvårdskontot kan också följa med vid ett generationsskifte. Om den mark som naturvårdsavtalet gäller förs över till närstående, kan även kontot överlåtas, berättar Anna.

För att använda naturvårdskonto gäller bland annat att:

- avtalet ska vara tecknat efter den 31 mars 2026
- avtalstiden ska vara minst fem år
- minsta insättning är 25 000 kronor
- varje naturvårdsavtal kopplas till ett eget konto
- avdraget får inte leda till underskott i näringsverksamheten.

## Förbättrade regler vid långsiktigt skydd av skog

En annan viktig nyhet gäller skydd av skog för all framtid, till exempel naturreservat eller biotopskydd.

– Biotopskydd används för att

bevara skogsområden med särskilt höga naturvärden. Det handlar ofta om små, men viktiga miljöer där många växter och djur är beroende av att skogen får stå kvar och utvecklas fritt, säger Jessica Nordin, hållbarhetschef på Södra.

Här införs en särskild ersättningsfond för naturvårdsmark. – Den stora förbättringen är att tiden för att återinvestera i ny mark förlängs från tre till tio år. Det ger bättre förutsättningar för skogsägarna att hitta och köpa ersättningsmark i det området där man vill äga skog, vilket ofta kan ta tid, berättar Anna.

## Slopad källskatt på ränta

Ytterligare en förenkling är att den tidigare källskatten på ränta på skogskonto, skogsskadekonto och upphovsmannakonto tas bort. I praktiken fungerade det tidigare så att banken drog 15 procent i källskatt på räntan och kvarvarande del sattes in på kontot. När pengarna senare togs ut från kontot beskattades resterande del av räntan igen. Det innebär att räntan i praktiken beskattades två gånger.



För mer ingående information, besök Skatteverkets webbplats

Samköpsrabatter

**ALLTID 12% RABATT  
PÅ STIHL**  
och tusentals andra produkter\*



# SKOGMA

\* Som kund hos Samköpsrabatter får du 12% rabatt på ord. priser, på kapitalvaror får du 6% rabatt på ord.pris.



# Södra Wood i Europa

## – där svenskt trä möter olika byggtraditioner

När vi pratar om Södra Wood hamnar fokus ofta på Sverige. Det är naturligt – vi är en medlemsägd organisation med rötterna i de svenska familjeskogsbruken. Samtidigt går cirka 80 procent av Södra Woods volymer till marknader utanför Sveriges gränser. För att förstå affären fullt ut behöver vi därför också lyfta blicken och se hur vårt trä används runt om i Europa, som är vår största exportmarknad.

Sverige är en begränsad och hårt konkurrensutsatt marknad. Den inhemska konkurrensen är stor, vilket gör exporten avgörande för att skapa avsättning för medlemmarnas virke och långsiktig stabilitet i affären.

– Södra Wood verkar i ett Europa med olika byggtraditioner, regelverk och kundbehov. Det som förenar marknaderna är efterfrågan på hållbara material och pålitliga leveranser. För Södra handlar exporten ytterst om att skapa bästa möjliga värde för medlemmarna, säger Jonas Karlsson, marknadschef Södra Wood.

### Storbritannien – industri och träbyggande i fokus

Storbritannien är en stor och viktig marknad för Södra Wood, där vi finns på byggvaruhandel och industritillverkare som till exempel takstolstillverkare och



Jonas Karlsson, marknadschef Södra Wood.

husbyggare. Här finns också ett politiskt tryck i rätt riktning: genom olika regeringsinitiativ ska andelen trähus med trästomme öka till 40 procent i en- och tvåfamiljshus. För Södra innebär det möjligheter att lyfta fram svenskt trä från familjeskogsbruk, ofta direkt till industrikunder.

### Polen – en växande framtidsmarknad

Polen pekats ut som en marknad som kommer att bli allt viktigare framöver.

Landet har en stark bygg- och industrisektor i utveckling, vilket öppnar för ökade volymer och nya kundrelationer för Södra Wood. Idag säljer vi sågade trävaror via vår agent Södra Polska.

### Nederländerna – nära byggvaruhandeln

I Nederländerna är byggvarukunder den dominerande kundgruppen. Här handlar affären mycket om tillgänglighet, kvalitet och långsiktiga relationer med aktörer nära slutkund. I Nederländerna säljer vi via dotterbolaget Smartt, som håller på att integreras i Södra.

### Tyskland – en annorlunda träbyggnadstradition

Tyskland är en stor marknad, men också speciell. Byggindustrin använder andra tekniker och lösningar när man bygger i

trä jämfört med Norden. Det ställer krav på anpassning – men ger också möjligheter för den som förstår marknadens behov.

### Italien – stor efterfrågan på gran

Italien är en ny möjlig marknad för Södra Wood, med stor efterfrågan på gran. Nu pågår arbete med att identifiera möjliga produkter och kundsegment.

Italien är en av Europas största marknader för gran, med en årlig förbrukning på omkring 5-6 miljoner kubikmeter. Mycket av virket importeras i dag från Österrike och Tyskland. Dessa länder har drabbats hårt av granbarkborreangrepp och man letar därför efter nya leverantörer.

Text: Camilla Hult  
Foto: Alexander Hall

# Ökad global konkurrens pressar barmassan

## Så möter Södra utvecklingen

Global konkurrens och snabbt växande lövmassacapacitet pressar barmassan. Här beskriver Södra Cell hur marknaden förändras – och hur Södra möter utvecklingen genom kvalitet, förädling och tydliga marknadsval.

Konkurrensen mot den nordiska barmassan hårdnar snabbt. Drivkrafterna är flera och samverkar: ett kraftigt växande globalt utbud av eukalyptusbaserad lövmassa – framför allt i Brasilien – nya massabruk i Kina, förändrade handelsflöden, geopolitik och valutautveckling. Sammantaget förändrar det förutsättningarna på massamarknaden i snabb takt.

I en intervju beskriver Henrik Wettergren, marknadschef på Södra Cell, hur marknaden utvecklas och vad det innebär för Södra.

### Stort lövmassautbud pressar balansen

Den snabba kapacitetsökningen av lövmassa har skapat ett tydligt överskott på världsmarknaden.



Henrik Wettergren, marknadschef på Södra Cell.

Nya, kostnadseffektiva eukalyptusbruk i Brasilien och ökade kinesiska investeringar bidrar till att pressa konkurrenskraften för barmassa. Samtidigt har prisgapet mellan barmassa och lövmassa ökat kraftigt.

– När prisrelationerna drar isär ökar incitamenten för kunder att byta en del av barmassan mot lövmassa, särskilt i produkter med lägre marginaler. Det är en tydlig substitutionsrörelse, driven av ekonomi, säger Henrik Wettergren.

### Substitution – men med kvalitetskonsekvenser

Lövmassans tekniska egenskaper har utvecklats snabbt och fungerar i fler applikationer än tidigare. Samtidigt innebär en ökad andel lövmassa alltid avvägningar.

– Ju större prisskillnaden blir, desto mer intressant blir det att öka lövmassaandelen. Men det sker alltid på bekostnad av vissa kvalitetsparametrar, säger Henrik Wettergren.

Barmassan behåller därför sin starka roll i produkter där styrka, bulk och körbarhet är avgörande – egenskaper som fortsatt är centrala i många av våra kunders processer och slutprodukter.

### Så stärker Södra sin position

För att möta det tuffare marknadsklimatet arbetar Södra längs flera parallella spår. Dels genom tydligare marknadsval och fokus på de segment där barmassa verkligen gör skillnad, dels genom att stärka erbjudandet och ta ut mer värde ur varje träd.

### Exempel på detta är:

- Tanninproduktionen i Värö.
- Den nya ligninfabriken i Mönsterås.
- Fler bioprodukter och ökad energiförsäljning.
- Ökat massa-utbyte och effektivare produktion.

– Massaaffären ligger i botten. Det andra är tillägg som ska stärka helheten – men grunden måste vara en konkurrenskraftig och lönsam barmassaaffär, säger Henrik Wettergren.

Samtidigt pågår utvecklingsarbete för att ytterligare stärka barmassans tekniska egenskaper och anpassa erbjudandet till



framtida kundbehov, även om detaljer ännu inte kan kommuniceras.

### Barrfiber – fortsatt central, men mer strategiskt använd

Marknaden för svensk barrfiber blir mer konkurrensutsatt och kräver ökad innovation, förädling och tydlig positionering. Södras långsiktiga strategi bygger på att kombinera hög kvalitet i kärn-

affären med ökad förädlingsgrad av hela råvaran.

– Vi har stor tilltro till barrfibers nytta – i rätt produkter, i rätt marknader och i kombination med ökad förädling av hela trädet, sammanfattar Henrik Wettergren.

Text: Magnus Källström  
Foto: Joel Dittmer

**TRICO**  
MOT VILTSKADOR

**ORGANOX**

Vi stödjer och är medlemmar av FSC. Läs alltid etiketten och produktinformationen före användning.

Tel. 070-340 32 01 | 073-980 06 36  
info@organox.se | www.organox.se



## Södra utvecklar ny pappersmassa

# Kombinerar skogsråvara med havreskal

Södra tar nästa steg i sin innovationsresa genom att utveckla Södra blue S – en ny typ av pappersmassa där barrved kombineras med havreskal från svensk spannmålsförädling. Satsningen är ett konkret exempel på hur Södra testar nytt och använder resurser mer effektivt för att skapa värde och bidra till en mer cirkulär framtid.

Södra blue S har utvecklats för att möta efterfrågan på förnybara material och ett mer cirkulärt resursutnyttjande. Med erfarenhet från skogsråvara och över tio års utveckling av teknik för att använda restströmmar från andra värdekedjor breddas nu basen av fiberråvara – utan att kompromissa med kvalitet.

Den nya processen gör det möjligt att samköra skogsfiber och agrofiber direkt i massaprocessen vilket gör att Södra kan höja utbytet och förbättra styrkeegenskaperna. Pilotförsöken visar att massan ger förbättrade styrkeegenskaper och bra körbarhet i papperstillverkning. Vid Södra Cell Värö har flera försök genomförts med mycket positiva resultat. Under slutet av 2025 har vi skapat förutsättningar för att möjliggöra uppskalning och etablering av en kampanjvis produktion i industriell skala.

– Södra blue S visar vad som händer när vi vågar utmana våra egna antaganden. Genom att kombinera skogsråvara med havreskal från en lokal aktör som Berte Qvarn ökar vi resurseffektiviteten och skapar värde i två viktiga basnäringar. Resultaten från Södra visar att tekniken fungerar och att massan håller hög kvalitet. Det här är ett konkret steg mot framtidens cirkulära fiberlösningar, säger Annica Ahlstedt Larsson, Head of Product, Södra Cell.

### Havreskal från Berte Qvarn – lokal råvara som skapar nytt värde

Havreskalen som används i utvecklingsarbetet kommer från den lokala livsmedelsaktören Berte Qvarn, strax söder om Värö. Det lokala ursprunget innebär kortare transporter samtidigt som råvaruflödena blir mer robusta genom att baseras på industrin i närom-

rådet. Samarbetet skapar också ett nytt värde mellan två näringar som traditionellt verkat bredvid varandra – skogsbruket och jordbruket – där en restprodukt från havreproduktionen nu får en tydlig funktion i pappersmassa. Havreskalen, som tidigare haft begränsade användningsområden, omvandlas därmed till en råvara som bidrar till både ökad resurseffektivitet och nya möjligheter för framtida fiberlösningar.

– Det här samarbetet visar vad som blir möjligt när vi ser bortom våra egna värdekedjor. Genom att kombinera kunskap, lokala restströmmar och en gemensam vilja att utveckla nya lösningar tar vi viktiga steg mot framtidens cirkulära system. Tillsammans med Södra utforskar vi nya sätt att skapa värde av befintliga resurser och bidra till en långsiktigt hållbar utveckling, säger Olof Stenström, vd Berte Qvarn.

### Södra och hållbara innovationer

Blue S är ett resultat av Södras långsiktiga innovationsarbete. Innovation är en del av vardagen – ett sätt att skapa mervärde för medlemmarna i Södra, kunderna och samhället.

Fokusområdena omfattar bland annat papper, där målet är att utveckla lösningar som stärker konkurrenskraften och bidrar till den gröna omställningen. Med Södra blue S visar vi hur skogsråvaran kan användas smartare – och hur restströmmar från jordbruket kan bli värdefulla resurser i skogsindustrin.

Genom att förbättra etablerade processer och våga utmana traditionell råvaruanvändning skapas nya möjligheter för både kunder och skogsägare.

Text: Magnus Källström  
Foto: Per Pixel Pettersson

## Lugn marknad – fortsatt stark prisnivå

Under våren har virkesmarknaden präglats av en låg aktivitetsnivå, där både utbud och efterfrågan varit relativt dämpade. Marknaden är därmed mer balanserad än tidigare, men omsättningen i virkesaffärer är samtidigt begränsad.

Efter vinterns prisjusteringar har prisbilden stabiliserats. De nedgångar som präglade marknaden under vintern har i stort klingat av, och virkespriserna ligger fortsatt på historiskt höga nivåer. Samtidigt är efterfrågan försiktig – både från sågverksindustrin och massaindustrin – vilket bidrar till att marknaden utvecklas i en lugnare takt, även om behovet av råvara kvarstår.

### Flöden och marknadsbalans

I ett läge med lägre aktivitet har fokus i hög grad flyttats från prisrörelser till att säkerställa stabila flöden och en fungerande råvaruförsörjning.

Matchningen mellan rätt sortiment och rätt industri blir därmed central. Genom aktiv styrning av flöden och handel, inklusive samarbeten med externa

aktörer, finns goda möjligheter att skapa värde även i en mer avvaktande marknad och säkerställa avsättning för leveranser. Förutsättningarna är därmed fortsatt goda för att ta tillvara och förädla medlemmarnas virke.

### Stormen Dave – lokala effekter i en annars avvaktande marknad

Under påskhelgen drabbades södra Sverige av stormen Dave, som orsakade omfattande vindfällor i stora delar av Götaland. Den sammanlagda skadevolymen uppskattas till drygt två miljoner kubikmeter.

Skadorna är spridda över ett stort område, med tyngdpunkt i Västra Götaland och Jönköpings län, men med påverkan även i angränsande delar av södra Sverige.

På totalen bedöms skadeut-

fallet vara mindre omfattande än befarat, även om konsekvenserna lokalt kan vara betydande för enskilda skogsägare.

I ett i övrigt avvaktande marknadsläge innebär stormen ett tillfälligt ökat utbud i de drabbade områdena. För att hantera detta har Södra aktivt flyttat resurser och styrt om avverkning- och transportkapacitet, med fokus på att snabbt ta hand om stormfällt virke och därigenom säkra virkesvärden, både på kort och längre sikt.

### Framåtblick

Inför sommaren präglas marknaden fortsatt av en avvaktande utveckling. Efterfrågan från industrin är avgörande för hur aktiviteten utvecklas framåt, samtidigt som tillgången på råvara bedöms vara relativt balanserad på totalen.

Samtidigt finns en stabil grund i marknaden genom fortsatt goda prisnivåer. I ett historiskt perspektiv är virkespriserna fortsatt höga, vilket skapar goda förutsättningar för ett aktivt skogsbruk och långsiktig planering.



Den nuvarande marknadsituationen ger också ett naturligt tillfälle att, tillsammans med sin rådgivare, planera kommande åtgärder inför hösten och vintern.

För Södra handlar arbetet fortsatt om att säkerställa avsättning för medlemmarnas virke, skapa goda förutsättningar i virkesmarknaden och samtidigt upprätthålla en konkurrenskraftig försörjning till den egna industrin.

Text: Mikael Olsson  
Foto: Patrik Lindenbjär

## Förädla din egen skog – på ditt sätt

Med lång erfarenhet inom gård och skog säljer vi produkter vi själva använder och tror på. Oavsett om det gäller bandsågverk, vedmaskiner, timmervagnar eller flihhuggar hjälper vi dig att utveckla och ta vara på dina resurser på ett effektivt sätt.



Vedmaskiner



Bandsågverk



Timmervagnar



Flihhuggar



Stubbfräsar

**SKOGSVERKET**  
MADE BY LOGGERS

[www.skogsverket.se](http://www.skogsverket.se)



Läs mer om vårt sortiment och upptäck hela utbudet på vår hemsida. Scanna QR-koden för att komma direkt dit.

# Nu kan du få din Södrapost digitalt



I juni tog Södra nästa steg i hur vi skickar information till er medlemmar. Då började vissa dokument successivt skickas digitalt via Kivra, i stället för på papper. För den som redan har Kivra innebär det att delar av posten från Södra framöver kommer direkt till den digitala brevlådan. Den som inte har Kivra, eller inte vill använda tjänsten för post från Södra, fortsätter att få sina dokument i brevlådan som vanligt.

Kivra är en digital brevlåda där post från anslutna företag och myndigheter samlas på ett ställe. Tjänsten används redan av över sex miljoner svenskar och nås via app eller webb. Inloggning sker med mobilt BankID och för privatpersoner är tjänsten kostnadsfri.

## Läs din post, när och där det passar dig

För medlemmarna handlar förändringen framför allt om att få viktig information snabbare och mer samlat. I stället för att vänta på ett brev kan den som använder Kivra läsa posten när det passar – hemma, på resande fot eller ute i skogen, säger Björn Markström, chef för Skogsägarsupport. När ny post kommer skickas en avisering via e-post eller i appen. Det gör att man inte missar viktig information.

– Vi vill göra det enklare att ta emot, hitta och spara viktig information från Södra. Många använder redan Kivra, och då är det naturligt att även post från

Södra finns där. Dessutom är det ett väldigt säkert sätt att skicka information eftersom det krävs mobilt BankID för att läsa den, säger Carl-Johan Olsson, ansvarig Kooperation på Södra.

## Stegvis införande – med valfrihet för medlemmen

Förändringen sker stegvis. Det finns alltså inget datum då all post från Södra plötsligt flyttas över till Kivra. I stället kommer olika dokumenttyper att börja skickas digitalt efter hand, till exempel bekräftelser, redovisningar, årsbesked, sammanställningar och fakturor.

För föreningen innebär övergången också ekonomiska fördelar.

– När fler utskick kan ske digitalt minskar behovet av porto, tryck och manuell hantering. Det sparar mycket pengar som i stället kan användas till annan medlemsnytta, säger Björn.

För den som redan har Kivra behövs ingen särskild åtgärd,

dokumentet kommer automatiskt dit. Den som vill fortsätta få post från Södra på papper kan enkelt välja bort oss som avsändare i Kivra.

Den som inte har Kivra behöver inte heller göra något utan fortsätter att få sin post som vanligt. Införandet är alltså ett komplement, inte ett krav.

– Södra är en stor förening med medlemmar som har olika behov. En del föredrar att få papperspost och det ska fortsätta fungera. Men för den som är nyfiken är det enkelt att skaffa en digital brevlåda på Kivras webbplats. Allt som behövs är ett mobilt BankID, säger Carl-Johan.

– Frågor om innehållet i våra utskick hanteras precis som tidigare av Skogsägarsupport, men tekniska frågor om Kivra, till exempel kring inloggning eller appen, hänvisar vi till Kivras support, avslutar Björn.

Text och foto: Johanna Nilsson

## Det här gäller när Södra inför Kivra

- Införandet startade i juni och sker stegvis.
- Medlemmar som redan har Kivra får aktuell post dit automatiskt när dokumenttypen börjar skickas digitalt.
- Den som inte har Kivra fortsätter att få post från Södra på papper.
- Exempel på dokument som kan skickas via Kivra är aviseringar, redovisningar, årsbesked, sammanställningar och fakturor.
- Frågor om innehållet i Södras utskick hanteras av Södra. Tekniska frågor om Kivra hanteras av Kivras support.
- Läs mer om Kivra på [kivra.se](http://kivra.se)

# Ökad risk för brand på sommaren

Under sommaren ökar risken för skogsbrand. Om vädret blir varmt blir mark och vegetation torra och risken för att en brand snabbt ska få fäste ökar. Vid ökad brandrisk följer Södra utvecklingen nära och anpassar arbetet i skogen utifrån rådande förhållanden, alltid med säkerheten i fokus.

Brandrisken kan variera även inom små geografiska områden. Därför görs lokala riskbedömningar inför varje planerat arbete i skogen. Besluten tas i dialog mellan produktionsledare och entreprenör, där både prognoser och erfarenhet i fält vägs in.

När brandrisken är hög kan det innebära att arbeten flyttas till områden där det är fuktigare, förläggas till tidiga morgnar eller sena kvällar – eller pausas helt tills förhållandena förändras.

Både Södra och entreprenören har mandat att stoppa arbetet om det inte bedöms kunna utföras säkert.

## Förebyggande åtgärder i det dagliga arbetet

För att minska risken för brand arbetar Södra efter branschgemensamma riktlinjer och anpassar åtgärderna efter aktuell brandrisk.

Exempel på förebyggande insatser är:

- användning av extra släckutrustning på maskiner
- brandvakt och efterbevakning vid arbete
- anpassning av maskiner, till exempel att ta bort band och kedjor
- utbildning av entreprenörer och egen personal i brandrisk och förebyggande arbete
- löpande uppföljning av brandriskprognoser från SMHI och MSB.

Vid mycket hög eller extrem brandrisk skärps kraven ytterligare, och vissa typer av arbete stoppas helt.

## Säkerhet alltid högsta prioritet

Skogen är både en arbetsplats och en viktig del av medlemmarnas vardag. Därför är utgångspunkten alltid densamma: arbetet ska kunna genomföras tryggt – annars väntar man.

Om en brand skulle uppstå ligger fokus först på att snabbt begränsa och släcka branden. Därefter görs en noggrann utredning för att ta lärdom och vid behov stärka rutinerna framåt.

## Vad kan du som skogsägare tänka på?

Många är ute i skogen just nu och din uppmärksamhet gör stor skillnad.

Några saker som är bra att ha i åtanke i perioder med hög brandrisk:

- anpassa egna arbeten efter väder och markförhållanden
- var extra försiktig med allt som kan orsaka gnistor
- ha släckutrustning nära till hands om du arbetar i skogen
- följ aktuell brandrisk och lokala rekommendationer
- ha 112-appen installerad på telefonen

Små beslut i vardagen kan göra stor skillnad för att minska risken för brand.

Text: Johanna Nilsson  
Foto: Andreas Lindholm



Här kan du läsa mer om hur Södra arbetar för att förebygga risken för brand: Aktuell information om risken för brand



# Säljtankar?

Vi har många intressenter som vill investera i skogsfastigheter. Kontakta oss för en försäljning eller värdeuppskattning. Nu har vi även kontor i Halland!

Skanna QR-koden och hitta din mäklare via vår hemsida.



**SKÅNEGÅRDAR**  
LUND · KRISTIANSTAD · JÖNKÖPING · UDDEVALLA · FALKENBERG

[skanegardar.se](http://skanegardar.se)



# På Attsjö utvecklas ny kunskap om skogen i ett förändrat klimat

Att förstå skogens roll i klimatomställningen kräver både långsiktiga investeringar och banbrytande forskning. På Södras fastighet Attsjö utanför Växjö utvecklas nu ny kunskap om hur skogen fungerar i ett förändrat klimat.

I ett samarbete mellan Södra, Linnéuniversitetet och IKEA, inom partnerskapet The Bridge, byggs nu en unik forskningsmiljö upp där nya metoder utvecklas för att mäta och analysera skogens vatten- och kolbalans. Faktorer som är avgörande för ett hållbart och klimatanpassat skogsbruk. Mätningarna genomförs av forskare från Linnéuniversitetet och till sin hjälp har de avancerad och modern mätteknik.

– Med den här typen av mätningar kan vi följa förändringar i skogen på ett helt nytt sätt, och förstå hur den reagerar på till exempel torka eller förändrade klimatförhållanden, säger Johan Fransson, professor i skogsbrukets digitalisering vid Linnéuniversitetet.

Kombinationen av radartorn, fluxmaster, drönardata och kemiska analyser ger en helhetsbild som tidigare inte varit tänkbar.



Achim Grelle, professor i skogens klimatnytta vid Linnéuniversitetet.

– Det är just helhetsgreppet som är avgörande. För att förstå skogens verkliga klimatnytta måste vi se på samspelet mellan vatten, kol, tillväxt och hälsa. Bara då kan vi ge beslutsfattare och näringsliv tillförlitlig kunskap för att möta klimatutmaningarna, säger Achim Grelle, professor i skogens klimatnytta.

## I linje med Södras uppdrag

Ambitionen är att Attsjö ska fungera som en modell för framtidens skogsforskning, vilket ligger i linje med Södras uppdrag att utveckla medlemmarnas skogar och skapa värde av råvaran – där spelar forskning och utveckling en central roll.

– Att vi har tillgång till egen skogsmark är en stor styrka. Det gör att vi kan bedriva långsiktig forskning utifrån medlemmarnas behov och utveckla kunskap som verkligen är relevant för framtidens skogsbruk, säger Henrik Holmberg, specialist inom skoglig utveckling på Södra.

– Södra har en viktig roll i att stödja relevant skogsforskning i södra Sverige för att långsiktigt vara en kompetent skoglig rådgivare till skogsägarna men också för att driva utvecklingen av skogsbruket i en ritning som gynnar medlemmarna på lång sikt. The Bridge är det tydligaste exemplet på en långsiktig satsning tillsammans med IKEA och Linné-

## Fakta om Attsjö

Södra äger elva skogsfastigheter på totalt 10 000 hektar i Götaland. Syftet är att bedriva och upplåta mark för forskning och utveckling samt genomföra utbildning, även om aktivt skogsbruk hela tiden pågår. En av Södras fastigheter är Attsjö i Växjö kommun.

**Areal:** 2 246 ha

**I Södras ägo:** sedan 1955 (LRF var ägare 1982-1995)

**Pågående forskning:** Sveriges Lantbruksuniversitet (SLU), Skogforsk, the Bridge och Linnéuniversitetet (Lnu) bedriver flera forskningsprojekt på fastigheten, exempelvis:

- Trädslagsförsök (SLU), inkluderar studier på viltrepeller på björk på grund av kraftigt viltbete på fastigheten
- BETT-försöken: viltbetets påverkan på tillväxt på tall och gran (Skogforsk)
- Drönarbaserade mätningar av tidiga förändringar i skogens hälsa (Lnu, m fl)
- Radartorn och fluxinfrastruktur för att studera skogens vatten- och koldynamik i södra Sverige (the Bridge, m fl)
- Plantering och mätning på Södras plantor av Douglasgran, "Gåtebo" (Södra)



Foto: Johan Karlsson

universitetet som har möjliggjort uppbyggnaden av en stark forskningsmiljö. Det har bland annat lett till uppbyggnaden av Attsjö Super Test Site, säger Magnus Petersson, chef skoglig utveckling på Södra.

Den nya forskningsmiljön på Attsjö stärker inte bara parternas position inom skoglig forskning och digitalisering, den skapar också en plattform för internationellt samarbete och framtida innovation.

Text: Lotta Nydahl Frånberg och Carin Bengtsson  
Foto: Linnéuniversitetet

## Fakta om forskningsprojekten

### Drönarbaserade mätningar av tidiga förändringar i skogens hälsa

Projektet samlar in, bearbetar och analyserar drönarbaserade mätningar av skogens vitalitet med hjälp av en hyperspektral kamera för att undersöka hur tidigt skogsskador kan upptäckas, främst orsakade av torka, insekter och svampar. I södra Sverige genomförs studien på Södras fastighet Attsjö, där både naturliga och artificiella skador på enskilda träd undersöks.

Utöver traditionella fältinventeringar genomförs fysiologiska mätningar på enskilda träd i kombination med samtidiga drönarmätningar under två hela vegetationssäsonger (april-oktober). Målet är att ta fram index, baserade på spektrala data och fältdata, som är känsliga för trädets vitalitet och därmed visar hur tidigt skador kan identifieras.

Tidig upptäckt är avgörande för att minska skogsbrukets ekonomiska förluster, särskilt eftersom både biotiska och abiotiska skador väntas öka i ett förändrat klimat.

Projektet genomförs i samarbete mellan Linnéuniversitetet, Göteborgs universitet (GU) och Chalmers tekniska högskola. Projektledare är Johan Fransson, professor vid Linnéuniversitetet.

### Radartorn och fluxinfrastruktur för att studera skogens vatten- och koldynamik i södra Sverige

Projektet syftar till att etablera en avancerad forskningsinfrastruktur på Södras fastighet Attsjö, en så kallad super test-site. Där byggs ett cirka 50 meter högt radartorn tillsammans med fluxmaster för kontinuerliga mätningar av vatten- och koldynamik i björk- och tallskog.

Genom att kombinera radarfjärranalys med detaljerade fluxmätningar kan forskarna studera hur vatten och kol rör sig mellan mark, vegetation och atmosfär. Detta möjliggör analyser av bland annat



Projektledare Johan Fransson, professor i skogsbrukets digitalisering vid Linnéuniversitetet.  
Foto: Linnéuniversitetet

evapotranspiration, markfuktighet och skogens kolbalans med hög tids- och rumsupplösning.

Denna typ av mätningar saknas i dag i sydsvenska skogar, trots att björk- och tallskog väntas öka i omfattning i takt med klimatförändringarna. Projektet fyller därför en viktig kunskapslucka och skapar nya möjligheter att förstå skogens påverkan på klimat, hydrologi och ekosystem.

Infrastrukturen möjliggör även utveckling av metoder för tidig upptäckt av skogsskador samt förbättrade modeller för skogens roll som kolsänka. Data från anläggningen kommer att byggas upp till en unik, öppen databas för framtida forskning och utbildning.

Projektet ingår i forskargruppen Skogshushållning samt i samarbetet The Bridge och Kunskapsmiljö Linné Grön hållbar utveckling. Projektledare är Johan Fransson, professor vid Linnéuniversitetet. Projektet har beviljats medel från The Bridge och Södras forskningsstiftelse.

Källa: lnu.se

JUST NU!



Modell	Lastkapacitet	Rabatt/ton	Rabatt totalt
M91 (odriven)	9 ton	1.000 kr	9.000 kr
M101 (odriven)	10 ton	1.000 kr	10.000 kr
M121 (odriven)	12 ton	1.000 kr	12.000 kr
M101-4WD (driven)	10 ton	2.000 kr	20.000 kr
M121-4WD (driven)	12 ton	2.500 kr	30.000 kr
M141-4WD (driven)	15 ton	3.000 kr	45.000 kr
M151-4WD (driven)	15 ton	3.000 kr	45.000 kr

Scanna QR-koden för mer information



SPARA UPP TILL  
45.000 KR  
PÅ NY MOHEDAVAGN

LASTA PÅ MER -  
FÅ STÖRRE RABATT

Nu har du möjlighet att göra en riktigt bra affär på en ny Mohedavagn. **Ju större vagn du väljer desto mer kan du spara.**

Väldigt enkelt. **Ju större lastförmåga - desto högre rabatt.** Välj drivning och spara ännu mer! Se tabellen till vänster.

Prata med din Lantmännen Maskin-återförsäljare för mer information.

FTG | MOHEDA

www.ftgmohedam.com



Södras engagemang i Nordic Forestry Automation (NFA) och Nordluft fortsätter trots att Södra Ädla nu avvecklas.

# Södra Ädla blir en integrerad del av Södras innovationsverksamhet

Södra avvecklar riskkapitalbolaget Södra Ädla. Men erfarenheterna försvinner inte – de förs nu in i Södras ordinarie innovationsarbete. Och Södra är kvar som ägare i två teknikbolag som kan göra nytta för dig som skogsägare.

Den 1 april 2026 beslutade Södras styrelse att avveckla det helägda dotterbolaget Södra Ädla AB. Arbetet är redan i gång, och avvecklingen genomförs kontrollerat under 2026. Skälen är ett tuffare affärsläge och mindre kapital för investeringar, samtidigt som resurserna behövs bättre i kärnverksamheten. Till det kommer att uppdraget har visat att det i dagsläget finns relativt få bolag inom Södra Ädlas inriktning, och att många lovande bolag är i ett tidigt skede – något som pekar på att det finns en växande potential framåt som kräver ett långsiktigt perspektiv.



Henric Brage, innovations- och strategichef på Södra.

erfarenheterna vidare och de blir en naturlig del av Södras innovationsarbete, säger Henric Brage, innovations- och strategichef på Södra.

För medlemmarna betyder förändringen att resurser och fokus kan läggas där de gör mest nytta, samtidigt som arbetet med ny teknik och innovation fortsätter inom Södra.

Personal som jobbat i Södra Ädla är redan anställda i Södra och fortsätter arbeta med innovationsfrågor på olika sätt. När bolaget avvecklas försvinner också namnet Södra Ädla. Tillgångarna förs över till föreningen och redovisas mot eget kapital. Det påverkar inte Södras resultat.

## Teknik som kan märkas i skogen

Förändringen påverkar inte Södras engagemang i de två portföljbolagen, som båda utvecklar tekniska lösningar som påverkar skogsbruket direkt. Nordic Forestry Automation (NFA) har vuxit till över tio anställda. Deras första produkt är ett AI-baserat förarstöd för skördare, som nu testas i verklig miljö hos

kunder i Europa, USA och Australien. Ambitionen är att tekniken ska ge skogsägare en bättre gallring som ger mer tillväxt och volym.

Nordluft bygger drönarteknik för att sprida bioaska och gödsel i skogen, mer precist och skonsamt, även där marken är svår att nå. Nu ligger fokus på teknik, tillstånd och att nå ut på marknaden. Flera svenska skogsföretag har visat intresse.

– Vårt engagemang i bolagen ligger fast, eftersom vi ser att deras lösningar bidrar till skogsgårdens lönsamhet, säger Andreas Hörnfeldt, chef för Nya affärer på Södra.

## Från ägande till samarbete

Inga nya investeringar i startups är planerade i nuläget, men om något ändå skulle vara intressant kan det göras inom Södras vanliga investeringsprocess.

– Framåt finns den största nyttan för Södra i samarbeten och partnerskap snarare än i ägande. Vi kan bidra med vår kompetens och tillgång till testmiljöer och på så sätt skapa värde för medlemmarna, avslutar Henric Brage.

Text: Åsa Hovrell  
Foto: Patrik Lindenbjär och Nordluft

Samköpsrabatter

För dig som är medlem i Södra



## Få mer flis över

Anslut dig till Samköpsrabatter och få bättre priser på tusentals produkter och tjänster. Det är helt kostnadsfritt och du förbinder dig inte till något.



KOM IGÅNG: SKANNA MED MOBILENS KAMERA

Rabatterna gör skillnad för Erica Häst Dahl på skogsbruks- och naturvårdsföretaget Bränna Natur.

Logga in på Samköpsrabatter och anslut dig till de avtal du vill använda:



Bättre pris hos 200 bygghandlare



Upp till 40% rabatt hos Swedol



Svårslagen rabatt hos Ahlsell



Mycket att tjäna när du köper bil



Få 6% på hela IKEA-sortimentet



12% på det mesta hos Skogma

Vi reserverar oss för eventuella fel.

Samköpsrabatter för de gröna näringarna

[samkopsrabatter.se/sodra](https://samkopsrabatter.se/sodra)



Spillkråka har fått ändrad status och är inte längre rödlistad. Det arbete som skogsbruket började med i mitten av 1990-talet, med generell hänsyn och frivilliga avsättningar, har bidragit till att spillkråkan nu har en livskraftig population i Sverige. Foto: Anders Ekstrand

# Rödlistan 2025 – vad betyder den för Södra?

Myndigheten SLU Artdatabanken har publicerat Rödlistan 2025. Det är en rapport som visar hur stor risken är för olika arter att försvinna från Sverige. Rödlistan tas fram vart femte år, med målet att ge en objektiv bild av läget för den biologiska mångfalden i landet. Här berättar vi om hur rödlistan påverkar Södra.

## Så använder Södra rödlistan

Rödlistan är ett av flera underlag i Södras naturvårdsarbete. Certifieringen i skogsbruket ställer krav på att vi tar god hänsyn till rödlistade arter i samband med skogliga åtgärder. Vi använder information om rödlistade arter när vi bedömer naturvärden i skogen, planerar hänsyn i skogsbruket och avgör vilka bestånd som ska lämnas som frivilliga avsättningar (NO eller NS i skogsbruksplanen).

Rödlistan har idag ingen formell juridisk status. Samtidigt tyder mycket på att den pågående över synen av artskyddsförordningen och listan över fridlysta arter kan ge en närmare koppling mellan rödlistade och fridlysta arter.

## Rödlistan 2025 – i korthet

- I Sverige finns ungefär 60 000 arter, varav cirka 23 000 arter har bedömts.

- Flest bedömda arter finns i:
  - skogen (drygt 10 600 arter)
  - jordbrukslandskapet (drygt 7 600 arter).

- Över 5 200 arter är rödlistade (23 procent av de bedömda arterna).

- De vanligaste orsakerna till att arter är rödlistade är igenväxning och brist på kontinuitets-skog (skog som under mycket lång tid har haft träd och skogliga strukturer utan att ha kalavverkats).

- Drygt 20 procent av de rödlistade arterna finns i skogen.

- Antalet rödlistade arter har ökat med 10 procent sedan 2020.
  - 85 procent av ökningen beror på bättre kunskap om arterna.
  - 15 procent beror på verkliga förändringar i naturen.

- I skogen är:
  - drygt 1 700 arter rödlistade, vilket motsvarar 16 procent av de skogsarter som bedömts (jämfört med cirka 10 procent år 2020)
  - majoriteten av de arter som är rödlistade är svampar och skalbaggar.

## Varför rödlistas skogslevande arter?

Det finns flera skäl till rödlistning av skogslevande arter och ofta är det en kombination av faktorer. Negativ påverkan från olika skogsbruksåtgärder är viktiga orsaker. Brist på skog med kontinuitet, alltså skog som aldrig förnyingsavverkats, har störst påverkan. Andra orsaker är brist på grova och gamla träd, negativ effekt från körsador, dikning eller annan markstörning, brist på död ved och att skogarna

blir tätare och mer slutna. Fler exempel är klimatförändringar, ändrad tillgång på föda, alm- och askskottsjuka eller att en art lever nära gränsen för sitt utbredningsområde.

## Varför finns "vanliga" arter med på rödlistan?

En art kan rödlistas av flera skäl. Mycket sällsynta arter är i regel rödlistade, även om de inte minskar, eftersom utdöendeför risken är hög när individerna är väldigt få. En art som många upplever som vanlig kan också komma med på listan om den minskat kraftigt eller bedöms få en snabb minskning framöver. Det är alltså inte bara sällsynta arter som finns på rödlistan.

Det finns fler kriterier vid rödlistning. Gå in på SLU Artdatabankens hemsida så får du veta mer.

## Exempel på arter i Rödlistan

**ÄLG** – Älgen är ett exempel på en vanlig art. I den nya rödlistan bedöms den som nära hotad, eftersom minskningen har gått relativt snabbt. Samtidigt följer nedgången målet i älgförvaltningen om en lägre älgstam. Därför är rödlistningen för älgen i sig inte en anledning till oro, vilket även SLU Artdatabanken lyfter.

Det finns heller inget som tyder på att minskningen fortsätter under lång tid. En rödlistning betyder heller inte att arten automatiskt blir fredad. Älgen får och bör fortfarande jagas enligt älgförvaltningen.

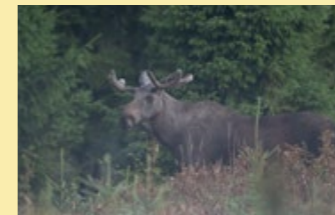


Foto: Mattias Siljefjord

**KNÄROT** – SLU Artdatabanken bedömer att orkidén knärot fortsätter att minska i antal och att artens livsmiljöer kommer bli färre och få sämre kvalitet. Knärot är känslig för konkurrerens från andra växter och för torka som kan uppstå när trädsnittet blir för gles. Arten hotas även av kväve-



Foto: Samuel Blomgren

nedfall som gynnar exempelvis gräs. Under en tidsperiod på 60 år, som sträcker sig både bakåt och framåt i tiden, bedöms minskningstakten av antalet individer vara 30 procent. Knärot är därför kvar som sårbar på rödlistan.

I Södra tar vi hänsyn till arten och dess miljöer i dagens skogsbruk och det behöver vi fortsätta med. Vi har även pågående forskningsstudier på hur knärot och andra barrskogsarter påverkas av olika hänsyn och brukningsmetoder.

**SPILLKRÅKA** – Hackspetten spillkråka är inte längre rödlistad. I rödlistorna 2015 och 2020 klassades den som nära hotad. Nu bedöms den som livskraftig. Data från Svensk fågeltaxering visar en minskning av antalet individer fram till omkring 2019, men sedan en tydlig ökning under 2020-talet.



Foto: Per-Erik Larsson

Spillkråka behöver grova träd för att göra bohål och ha god tillgång till död ved där den hittar småkryp att äta. Skogsbruket har länge lyfts fram som ett hot mot arten. Det är nu mycket positivt att utvecklingen för spillkråka har vänt. Det arbete som skogsbruket började med i mitten av 1990-talet, med generell hänsyn och frivilliga avsättningar, har bidragit till att spillkråka nu har en livskraftig population. Här är det viktigt att vi håller i så att den goda trenden fortsätter.

## Se Artfynd i Min skogsgård

I kartan i appen Min skogsgård kan du se om det finns kända fynd av rödlistade arter på din fastighet eller andra naturvårdsintressanta arter i din skog. Se till att kartlagret Artobservationer är markerat. Om det finns artfynd syns gröna prickar i kartan. Genom att klicka på en prick kan du få upp mer information om arten.

Om du själv hittar en art som du vill notera på din fastighet kan du använda plus-knappen och göra en notering i kartan. Vill du kan du även rapportera artfyndet via Artportalen som SLU Artdatabanken administrerar.

**Läs mer om appen Min skogsgård på webben:** [www.sodra.com](http://www.sodra.com) under Skogsägare och Medlem i Södra.



## Viktigaste åtgärderna för att vända trenden

SLU Artdatabanken lyfter fyra åtgärder som i ett nationellt perspektiv är särskilt viktiga för att minska antalet rödlistade arter. Åtgärderna skulle ha en positiv effekt på en stor andel av arterna:

- Bevara och restaurera ängs- och betesmarker.
- Sluta kalavverka kontinuitets-skog.
- Skydda mer av havet från stor-skaligt fiske.
- Begränsa näringsbelastning på land och i vatten.

## Så jobbar Södra vidare

Södra analyserar Rödlistan 2025 vidare. Målet är att få reda på mer om tillståndet för arterna i Götaland, vilken positiv eller negativ effekt vårt skogsbruk kan ha och vad Södra kan göra för att förbättra läget. Detta vägs sedan in i arbetet med Södras strategi, vid utveckling av rutiner och verktyg för att bruka skogen på ett hållbart sätt, och lyfts vid olika aktiviteter för medarbetare, entreprenörer och medlemmar.

Det vi redan nu vet är att många rödlistade arter i Götaland

är knutna till lövträd, lövskogar samt ängs- och betesmarker. Därför har Södra ett särskilt ansvar för dessa arter. I Götaland är det exempelvis viktigt att motverka igenväxning, gynna stora lövträd och skapa död ved. Södra arbetar med detta genom naturvårdande skötsel i frivilliga avsättningar (NS-bestånd). Den generella naturhänsyn som lämnas vid åtgärder i produktions-skogen planeras utifrån vilka naturvärden som finns i området, vilket ofta innebär att bevara lövträd. Mycket av hänsynen som lämnas behöver dessutom skötsel för att naturvärden ska finnas kvar över tid. Det gynnar många rödlistade arter i vår region.

Text: Therese Lindström



Läs mer om Rödlistan på [www.slu.se/artdatabanken/rodlistade-arter](http://www.slu.se/artdatabanken/rodlistade-arter)

## Stoppa dina viltskador!

Varje år skadas miljontals plantor av betande klövvilt. Stoppa skadorna på din mark med våra produkter.



Blodmjöl i flytande form

## Plantskydd flytande

- ✓ Långtidsverkande och effektivt
- ✓ Kan användas året runt
- ✓ Svensk naturprodukt
- ✓ Förpackning om 5 eller 10 liter

Beställ eller hitta återförsäljare på [gylleboplantskydd.com](http://gylleboplantskydd.com)



Plantskydd AB  
Torsjö 444, 264 53 Ljungbyhed

Olof Svensson:  
070-712 85 00 / [olof@gylleboplantskydd.com](mailto:olof@gylleboplantskydd.com)

**Naturvårdande skötsel (NS-åtgärder)** är avgörande för att bevara och stärka den biologiska mångfalden i skogslandskapet. Dessa åtgärder efterliknar naturliga störningar, ökar variationen av trädslag och strukturer samt bevarar livsmiljöer för arter som annars missgynnas i det brukade skogslandskapet. På Södra är detta en naturlig del av vårt arbete och en viktig del av balansen i skogsbruket.



# Hur sköter vi triviallövskog med höga naturvärden?

Triviallövskogar består av vanliga lövträd, men ädlare trädslag som till exempel ek och bok kan finnas insprängt lite här och där. Triviallöv förekommer ofta som små bestånd, kantzoner eller inslag i barrdominerad skog, men kan också bilda större sammanhängande lövskogar.

Trots att träden är just "triviala" är triviallövskogar ofta mycket rika på liv. De ger snabb tillgång till död ved, hålträd samt träd och buskar som blommar. De bildar också föda för insekter, fåglar och fladdermöss. Många av dessa miljöer påverkas dock av igenväxning, graninträning eller tidigare skötsel som missgynnat lövträden.

I en skogsbruksplan kan triviallövskogar med höga naturvärden ha målklass NO (naturvård orörd) eller NS (naturvård skötsel).

Det är viktigt att komma ihåg att alla åtgärder i ett NS-bestånd endast ska syfta till att skapa, bibehålla och höja naturvärdena, inte till virkesproduktion.

Text och foto: Maria Geivald

## Tre exempel på triviallövskog och möjlig skötsel av dem

### Triviallövskog med sälg, asp och brist på död ved

**Kännetecken:** Lövskog med gott om asp, sälg och björk i olika åldrar. Relativt jämnhög skog med få riktigt gamla träd och liten mängd död ved.

**Målbild:** Flerskiktad triviallövskog med både levande och döda lövträd i olika dimensioner, inklusive hålträd och solbelyst död ved.

#### Lämpliga NS-åtgärder:

- Skapa död ved genom att göra högstubbar, fälla eller ringbarka enstaka lövträd.
- Lämna delar av skogen orörd så att träden får trängas och genom självvallring bilda död ved.
- Skada utvalda träd försiktigt för att påskynda bildande av håligheter och röta.
- Frihugg sälg och andra bärande trädslag för att gynna blomning och insektsliv.

**Effekt:** Ökad tillgång på död ved och hålträd gynnar vedlevande insekter, hackspettar och fladdermöss. Sälgens blomning ger tidig föda för pollinatörer.

### Tidigare betad hagmark med äldre triviallövträd

**Kännetecken:** Lövdominerad skog, tidigare betad, med björk, asp och sälg. Gran och tät lövföryngring har vuxit upp och skuggar äldre lövträd. Begränsat med ljus när marken och många naturvärdesträd riskerar att må sämre.

**Målbild:** När betesdjur inte finns att tillgå kan målbilden vara en ljus och varierad triviallövskog med öppna partier, grova lövträd och gott om död. Målet blir att bibehålla goda förutsättningar för blommande träd och buskar, insekter, fladdermöss och hålbbyggande fåglar.

#### Lämpliga NS-åtgärder:

- Punktvis frihuggning av vidkroniga äldre aspar, sälgar och björkar så att de får ljus runt kronan.

- Frihugg även yngre träd så att de kan utvecklas till nya hagmarksträd.
- Røj bort inväxande gran, men spara storvuxen hagmarksgran.
- Återkom med punktvis röjning för att hålla öppna strukturer, gläntor och gynna äldre lövträd.
- Vid risk för kraftiga uppslag av sly och för att undvika stora återkommande röjningsbehov, låt eventuellt träden växa något tätare än i den gamla hagmarken.
- Skapa och bevara död ved genom att ringbarka, fälla träd eller skapa högstubbar.
- Lämna buskiga partier fläckvis för variation men undvik igenväxning med sly.

**Effekt:** Naturvärden bland träd och buskar kan upprätthållas även utan bete, men kräver aktiv och återkommande skötsel. Genom riktade åtgärder bevaras ljus, blomning och struktur.

### Äldre triviallövskog med mycket död ved

**Kännetecken:** Igenväxande triviallövskog i fuktig och skuggig terräng. Lövträd som björk, asp och sälg växer tätt och området är svårgenomträngligt och påverkat av skugggeffekt från enstaka vargräd och inväxande gran. Naturvärdesträd finns men står trängda, även död ved har skapats under processen.

**Målbild:** Slutet och skuggigt skog med frihuggna naturvärdesträd.

#### Lämpliga NS-åtgärder:

- Lättare restaureringshuggning där en del gran tas bort för att gynna löv som exempelvis gamla aspar.
- Veteranisera och skapa ny ved.
- Stora delar av området lämnas helt orörda

**Effekt:** Insektslivet gynnas vilket ger positiva effekter för fåglar och fladdermöss. Även mossor, lavar och svampar gynnas här. Kombinationen av gamla träd och hög luftfuktighet skapar mycket höga naturvärden.

**Skogens arter** – I denna artikelserie berättar vi om olika arter som finns i skogen. Förhoppningen är att ge dig som läsare och skogsägare mer kunskap om olika arter och öka ditt intresse för det myller av mångfald som du kan hitta i din skog.

# Skogsduvan

## – lite av en doldis i triviallövskogen

Skogsduvan är en ofta förbisedd art i det svenska skogslandskapet, men den bär på viktiga ekologiska signaler. Till skillnad från den flexibla ringduvan är skogsduvan knuten till äldre lövskogar, blandskogar och tallskogar med inslag av grova träd med håligheter. Brist på lämpliga boträd tros vara den största orsaken till att populationen av skogsduva minskat under 1900-talet. Skogsduvan håller ihop med samma partner livet ut och blir upp till tio år gammal.

#### Ekologiska krav

Skogsduvan häckar nästan uteslutande i trädhåll, ofta skapade av hackspettar. Den är beroende av:

- grova träd av ädellöv, asp, björk och tall
- förekomst av hålträd
- halvöppen, varierad skogsstruktur med god tillgång på föda.

Den födosöker främst i jordbrukslandskapet. Kombinationen av gamla träd och öppnare partier är därför avgörande. Genom

generell hänsyn, som att lämna naturvärdesträd, död ved och gynna löv, ger man skogsduvan bättre förutsättningar i det moderna skogsbruket.

#### Varför är skogsduvan viktig?

Skogsduvan förekommer ofta i triviallövskogar med höga naturvärden, då de speglar en miljö med:

- god tillgång på död ved och hålträd
- träd i olika åldrar och dimensioner
- ljus och varierad struktur.



#### Skapa livsmiljöer

Samma miljöer gynnar många andra arter, exempelvis mindre hackspett, fladdermöss och vedlevande insekter. Att skapa livsmiljöer för skogsduva ger därför bred biologisk nytta och kan göras med relativt enkla medel:

- Spara och utveckla hålträd.
- Främja grova lövträd.
- Skapa variation och ljus.
- Låt död ved ligga kvar.

Text: Maria Geivald  
Foto: Adobe Stock, Denis Keith

# FOGMAKER

NORDIC

## Skydda liv och investeringar!

**Brandskydd för motorrum och andra slutna utrymmen**

Vattendimma under högtryck kväver elden och kyler området länge för att förhindra återantändning. Systemet är automatiskt och oberoende av elektricitet, och kan nu fås med 100% PFAS-fri släckvätska. Fråga efter Eco1!

Fogmaker finns installerat i 300,000 fordon i mer än 60 länder.

Läs mer och hitta en partner nära dig på [www.fogmaker.se](http://www.fogmaker.se)!



Viltförvaltning är en av skogsbrukets mest komplexa frågor. Den rymmer både målkonflikter och gemensamma intressen. Den påverkar hur skogen kan brukas, vilka trädslag som fungerar och hur samspelet mellan markägare, jägare och myndigheter ser ut.

Här har vi gjort tre nedslag för att visa hur Södra arbetar med dessa frågor på nationell nivå tillsammans med andra aktörer – för att påverka och utveckla viltförvaltningen för framtidens skogsbruk. Ett arbete där fakta och samverkan är helt avgörande för framgång.



# Fakta och samverkan avgörande för framgångsrik viltförvaltning

## Viktigt med balans mellan skog och vilt

Hur skapar vi balans mellan viltstammar och skogsbruk i en tid av klimatförändringar och ökande viltskador? För Anna-Karin Malm är frågan både personlig och professionell. Som skogsägare, Södramedlem sedan 40 år och representant för familjeskogsbruket i nationella klövlvilsrådet arbetar hon mitt i frågans centrum.

Anna-Karin äger två skogsfastigheter, bland annat i Åsenhöga i Gnosjö kommun där hennes föräldrahem finns. Hon och familjen sköter främst röjningen själva och tar hjälp av Södra för bland annat gallring och slutavverkning.

Skogen har med åren blivit ett allt större intresse, samtidigt som engagemanget för hur viltet påverkar skogen vuxit. Försök att få upp mer tall på marker dominerade av gran blev en väckarklocka. – Har man lite tall, som vi,

är risken stor att den blir hårt betad. En period försökte vi med skyddsmedel, men vi ska inte behöva skydda naturligt förekommande trädslag, säger hon.

### Engagerad lokalt – och nationellt

Anna-Karin har lång erfarenhet av skog- och viltfrågor. Under nio år var hon ordförande i älgförvaltningsområde 3 i Jönköpings län och i dag är hon viltombud i Vätterbygdens skogsbruksområde i Södra.

– Jag försöker lyfta vikten av balans mellan skog och vilt så mycket jag kan på lokala möten, ofta tillsammans med Södras experter. Det är viktigt att vi diskuterar de här frågorna öppet.

Det lokala engagemanget har med tiden lett vidare till arbete på nationell nivå. I dag är Anna-Karin ledamot i nationella klövlvilsrådet, där hon representerar skogsägarföreningarna Södra, Norra och Mellanskog. – Jag företräder inte bara mig



Anna-Karin Malm, Södramedlem och representant för familjeskogsbruket i nationella klövlvilsrådet.

själv eller medlemmarna i Södra, utan omkring 110 000 privata skogsägare i hela landet. Det är ett stort ansvar och kräver att man ser till helheten.

### Forum för samverkan

Nationella klövlvilsrådet är ett samrådsorgan som stöttar Naturvårdsverket i arbetet med klövlvilsförvaltningen. Här möts representanter för skogsägare, myndigheter och intresseorganisationer för att diskutera gemensamma frågor och skapa samsyn. Rådet träffas två gånger per år

under intensiva möten, berättar Anna-Karin.

– Vi går igenom allt från älgförvaltningsplaner till forskningsresultat och ger inspel på remisser från Naturvårdsverket. Frågorna är många och tiden är kort, så det gäller att vara väl förberedd och tydlig.

Just nu behandlar rådet bland annat forskningsprogrammet Klöv och Krona (läs mer om det på sidan 39), jaktidsberedningen, nationella förvaltningsplanen för vildsvin samt olika inventeringsmetoder, till exempel hur drönarinventeringar ska kvalitetssäkras. – Det är viktigt att klövlvilsförvaltningen bygger på fakta, inte på tyckande, konstaterar Anna-Karin.

### Balans för framtidens skogsbruk

För Anna-Karin är målet tydligt: balans mellan viltstammar och fodertillgång.

– Det gäller inte bara älg, utan även rådjur, dov- och kronhjort

och vildsvin. De beslut som tas påverkar oss skogsägare direkt – vilka trädslag vi kan plantera, vilka skador vi får och hur skogen kan brukas på sikt.

Samarbetsklimatet i rådet är avgörande, menar hon. – Vi tycker inte alltid lika, men kan ofta hitta gemensamma nämnare, inte minst med LRF och skogsindustrin. Ett bra samtalsklimat är viktigt för att komma framåt.

Med ökande viltstammar krävs ett långsiktigt perspektiv. Samtidigt måste skogsägarna ta sitt ansvar, menar Anna-Karin. – Vi måste plantera rätt trädslag på rätt mark och jobba mer med blandskog för att möta klimatutmaningarna. Men utan en förvaltning som bygger på fakta får vi aldrig den balans som krävs för ett hållbart skogsbruk över tid. Därför är min uppmaning att ta del av den fakta som finns.

Text: Carin Bengtsson  
Foto: Peter Berg och Privat

## Utbildning för robust möteskultur

Södra, Sveaskog och Svenska Jägareförbundet tagit fram en utbildning för att öka samarbetet inom klövlvilsförvaltningen. Målet är att ge markägare och jägare kunskaper och verktyg för att lättare kunna komma överens om lokala mål för förvaltningen.

Enligt Carl-Johan Olsson, ansvarig kooperation på Södra, är syftet med utbildningen att försöka hitta ett sätt att bryta det mönstret av högt tonläge som under längre tid har färgat debatten i älgförvaltningsgrupperna i delar av Götaland.

– Det handlar om att bygga en robust möteskultur genom tydliga mötesramar och gemensamma spelregler, om hantering av utmanande samtal och om vad det är som får konflikter att uppstå och ibland eskalera, säger han.

Under 2025 deltog närmare 30 markägare- och jägarrepresentanter i en utbildningspilot, som fick positiv respons från deltagarna.

### Landsbygdsministern uppvaktsad

Nästa steg har varit att få länsstyrelsernas hjälp med att skala upp konceptet så att många fler kan få tillgång till den. Vid ett möte med landsbygdsminister Peter Kullgren i början av februari i år lyfte Södras vd och koncernchef Lotta Lyrå frågan tillsammans



Carl-Johan Olsson, ansvarig kooperation på Södra.

med representanter för Sveaskog och Svenska Jägareförbundet.

– Syftet var att få regeringen att tillskjuta medel så att länsstyrelserna kan genomföra dessa utbildningar och ge dem ett tydligt mandat att göra det. Vi väntar fortfarande på en återkoppling, säger Carl-Johan.

Under våren 2026 har utbildningen genomförts för delegaterna inom Östergötlands åtta älgförvaltningsgrupper. Deltog gjorde också LRF och Naturvårdsverket.

Foto: Alexander Hall och Frida Bramstedt

### Läs om arbetet i Nationella viltgruppen på nästa sida.



# ► Samarbete lösning på utmaningarna

– Många av viltförvaltningens utmaningar är gemensamma för hela skogssektorn, särskilt i södra Sverige. Genom att arbeta tillsammans kan vi dela erfarenheter och bygga en gemensam kunskapsbas, säger Matej Domevcic, skog- och viltspecialist på Södra och Södras representant i Nationella viltgruppen.

Matej Domevcics uppdrag på Södra handlar bland annat om att stärka kunskapsläget inom viltområdet, knyta ihop skogsbruk och forskning samt bidra med faktabaserade underlag i både interna och branschgemensamma sammanhang.

Matej säger att viltförvaltningen är en av skogsbrukets mest komplexa frågor.

– Täta klövviltstammar påverkar möjligheten att föryngra skogen och välja rätt trädslag, samtidigt som viltet är en viktig resurs för jakt och naturupplevelser. För att hantera dessa målkonflikter krävs samarbete över organisations- och ägargränser, bland annat i Nationella viltgruppen.

Nationella viltgruppen är ett informellt samarbetsorgan där landets större skogsbolag och skogsägarföreningar samlar sina perspektiv i viltförvaltningen. Gruppen företräder markägarnas intressen och samverkar kring klövviltförvaltningen i stort.

Syftet med samarbetet är att utveckla gemensamma verktyg och arbetssätt som bidrar till



en hållbar viltförvaltning och livskraftiga skogar över tid.

## Kunskap som grund för samverkan

Arbetet i den nationella viltgruppen sker både strategiskt och operativt, genom en styrgrupp, där Carl-Johan Olsson, ansvarig kooperation på Södra, ingår, och en arbetsgrupp med viltspecialister, där Matej är Södras representant.

En viktig del av arbetet är att stärka kunskapen om sambanden mellan skogsbruk och vilt, förklarar Matej. Ett konkret exempel är utbildningen Skog och klövvilt inom Skötselskolan, som tagits fram av Nationella viltgruppen och som nyligen har uppdaterats. Utbildningen ger både grundläggande och fördjupad kunskap om skogsbruk, viltets ekologi och hur viltförvaltningen fungerar, och riktar sig till alla som vill öka sin förståelse för området.

– För att kunna samarbeta behöver vi utgå från samma fakta.

Utbildning och kunskapsdelning är avgörande för att markägare, jägare och andra aktörer ska kunna mötas i en mer konstruktiv dialog, säger Matej.

Utbildningen Skog och klövvilt öppnas inom kort för medlemmar i Södra. Håll utkik efter mer information.

## Aktuella frågor och långsiktiga utmaningar

Just nu arbetar Nationella viltgruppen bland annat med att uppdatera den gemensamma manual för markägarrepresentanter i älgförvaltningsområdena (ÄFO), som fungerar som stöd i deras uppdrag.

Samtidigt står viltförvaltningen inför flera långsiktiga utmaningar. Klimatförändringarna påverkar viltstammarna, särskilt i södra Sverige, där älgen minskar medan rådjur och hjort ökar. Det innebär att förvaltningen behöver utvecklas, med större fokus på flerartsförvaltning.

– Viltbete är en av flera skador som hotar våra skogsplantor. I ett

förändrat klimat ökar dessutom skador orsakade av bland annat insekter och torka. Att plantorna dessutom måste klara av ett högt betestryck gör att det ser allt värre ut för våra föryngringar, säger Matej.

Viltskadorna varierar dessutom mellan olika marker och det kan vara svårt för markägare att förstå varandras situation.

Matej ger ett exempel:

– En skogsägare som applicerar viltrepellent de första två åren efter plantering kanske bara får fem procent av plantorna betade, medan en annan som applicerar repellent i fem år, jagar aktivt och arbetar med ståndortsanpassning kan få skador på upp till 40 procent. Den första skogsägaren kanske sedan pratar negativt om den andra och säger att ”hen inte tar hand om sin skog” utan att känna till omständigheterna. Detta kan vi lösa genom bättre dialog, menar Matej Domevcic.

Text: Carin Bengtsson  
Foto: Tove Åhsberg och Södra

# Nytt viltforskningsprogram – med Sydsverige i fokus

Balansen mellan vilt och skog påverkar både föryngring, tillväxt och ekonomiskt resultat. Därför medverkar Södra i det nya forskningsprogrammet Klöv och Krona – en satsning som ska ge skogsägare i södra Sverige bättre kunskap, tydligare beslutsunderlag och effektivare arbetssätt i viltfrågan.



I programmet ingår fyra stora övervakningsområden där forskare följer betestryck, foder-tillgång och vilttäthet över tid. Det ger fakta som är relevanta för just våra sydsvenska förhållanden.

– De omfattande inventerings- och försöksområdena är avgörande för att kunna följa samspelet mellan skog, vilt och landskap på en nivå som är relevant för både skogsbruk och viltförvaltning, berättar Matej

Domevcic, skog- och viltspecialist på Södra och koordinator för forskningsprogrammet.

## För dig som skogsägare innebär det:

- **Mer träffsäker kunskap**, anpassad till Götaland och de höga vilttätheter av olika kövviltarter vi lever med.
- **Bättre stöd i föryngringen**, genom utveckling och tester av nya metoder som minskar skador och stärker tillväxten.

- **Robusta fakta** att använda i dialogen med jägare och myndigheter.

- **En starkare gemensam röst**, när Södra driver frågan för att nå rimliga viltnivåer.

Programmet drivs av SLU och Skogforsk, med Södras forskningsstiftelse som en av initiativtagarna och finansierarna, tillsammans med Sveaskog, Holmen och Skogssällskapet. Målet är att ta fram kunskap som gör verklig

skillnad i din skog – både idag och på lång sikt.

– För Södra är satsningen en tydlig del av strategin att vara kunskapsledande och en samlade kraft i viltfrågorna i Götaland och Södras forskningsstiftelse bidrar med 1 miljon kronor till programmet, berättar Matej.

Text: Johanna Nilsson

ROTTICKA ÄR SKOGENS VÄRSTA SKADEGÖRARE – DITT BESLUT IDAG AVGÖR DIN FRAMTIDA SKOG

# Stoppa rotröta

## ROTSTOP<sup>®</sup>

BIOLOGISKT SKYDD MOT ROTRÖTA

## Stubbehandla gran, lärk och tall vid gallring och slutavverkning

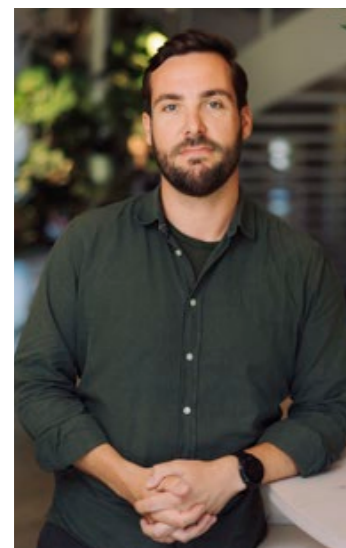
**Börja behandla i tid!** Rottickan etablerar sig på färsk stubbar när temperaturen överstiger 5° C. Infektioner från rottickan kan överleva upp till 40 år i stubbarna. Rottröta sprids vidare till angränsande träd i beståndet via rotkontakt, eller till den nya generationen som planterats efter slutavverkning.

**Du riskerar att förlora upp till 30 000:-/ha – helt i onödan**

Läs mer om hur du stoppar rotröta på [www.interagroskog.se](http://www.interagroskog.se)

**Viktigt!** Behandla även vid avverkning av granbarkborreskadad skog.

Interagro Skog AB



Matej Domevcic, skog- och viltspecialist på Södra och koordinator för forskningsprogrammet Klöv och Krona.

## B Posttidning

### BEGRÄNSAD EFTERSÄNDNING

Vid definitiv eftersändning återsänds försändelsen med nya adressen på baksidan (ej adressidan)  
Avsändare: Södra, 351 89 Växjö

# Skogsägarsupportens vanligaste frågor och svar

Varje vecka svarar skogsägarsupporten på massor av frågor från er medlemmar. För att räta ut eventuella frågetecken innan de uppstår samlar vi här de just nu vanligast förekommande frågorna och dess svar.

### Vilket är det enklaste sättet att anmäla mitt leveransvirke?

Du kan enkelt anmäla ditt leveransvirke själv via Min skogsgård. Vill du ha hjälp är du alltid välkommen att ringa skogsägarsupporten så guidar vi dig.

### Hur fungerar det om jag väljer pris vid kontrakteringstillfälle när jag tecknar avtal om leveransvirke?

När du tecknar kontraktet låser du priset som gäller just då vid kontrakteringstillfället. Undantaget är specialsортiment, där priset alltid sätts vid anmälningstillfället.

### Jag har inte varit inne på Min skogsgård tidigare. Vad kan jag göra där och är det svårt att logga in?

Min skogsgård ger dig en samlad bild av din fastighet och dina affärer med Södra.

Du loggar in med BankID eller med e-postadress och lösenord. Använder du e-post första gången kan du skapa ett nytt lösenord genom att trycka på "Glömt lösenord".

På Min skogsgård kan du bland annat:

- Se din skogsbruksplan och karta över fastigheten
- Följa dina virkesleveranser
- Se konton och utvecklingen på ditt kapital
- Handla med insatskapital
- Följa status i tjänster du beställt

### Hur får jag tillgång till min utdelning?

Vinstutdelningen sätts in på ditt medlemskonto. Du kan enkelt göra uttag via Min skogsgård.

### Varför har jag fått vinstutdelning trots att jag har gått ur Södra?

Du kan få utdelning även året efter att du sagt upp ditt medlemskap, om det fanns kapital på dina insatskonton vid årsskiftet, eller du levererade virke till Södra året innan. Därmed kan du som utträdd medlem få en sista utdelning.



### Hur byter jag konto för utbetalningar från Södra?

Alla utbetalningar från Södra hanteras genom Swedbanks system SUS. Om du vill byta vilket bankkonto som pengarna sätts in på, kontakta Swedbank och be om hjälp att ändra din SUS-anslutning. Ange ditt personnummer och informera om att Södra har avtalsnummer 10576.

### Hur beställer jag plantor till sensommar- eller höstplantering?

Du beställer enklast via Min skogsgård under "Beställ plantor". Du kan också få hjälp av skogsägarsupporten. Just nu kan du beställa följande:

- Gran och tall (täckrot): leverans vecka 33-38
  - Gran (PluggPlusEtt): leverans vecka 43-48
- Tänk på att dessa plantor levereras kyllda – inte frysta.

### Behöver jag viltbehandla plantor som jag köper för plantering på sensommar eller höst?

Nej. Plantor som levereras av oss är från och med vecka 33 redan viltbehandlade.

### Hur gör jag om jag behöver hjälp i sommar?

Skogsägarsupporten är öppen hela sommaren mellan kl. 8.00-16.00. Under semesterperioden kopplar rådgivarna sina telefoner vidare till skogsägarsupporten, så att du alltid kan få hjälp. Bara stanna kvar i luren så hjälper vi dig med ditt ärende.

Text: Skogsägarsupporten  
Foto: Tina Hjort Svensson

### Skogsägarsupporten tipsar!

Du kan hitta nästan alla dina Södra-dokument på Min skogsgård under rubriken Skogsgårdens affärer och fliken Mina dokument.

### Kontakta Skogsägarsupport

**Öppettider:** vardagar 08.00-16.00

**Telefon:** 0470-891 00

**E-post:** skogsagarsupport@sodra.com